



**ESPACES  
NATURELS  
SENSIBLES**

PUY-DE-DÔME

**SORTIES PÉDAGOGIQUES  
AU SEIN DES ENS PUYDÔMOIS**

# Guide enseignants

**Terrains privilégiés  
d'observation et  
d'expérimentation,**  
explorez les ENS  
en toute autonomie  
ou accompagnés  
d'éducateurs à  
l'environnement,  
reconnus  
par le Conseil  
départemental et  
l'Éducation nationale.



  
**PUY-de-DÔME**  
MON DÉPARTEMENT

  
**ACADÉMIE  
DE CLERMONT-FERRAND**  
*Liberté  
Égalité  
Fraternité*

Espace Naturel Sensible



## Le Puy-de-Dôme,

### une mosaïque de milieux naturels remarquables

Ce patrimoine est source d'identité territoriale et constitue un support propice à la pédagogie par la découverte.

Depuis 1994, le Conseil départemental mène, aux côtés de partenaires locaux, une politique active de protection et de valorisation de milieux et espèces singuliers.

La labellisation « espace naturel sensible » (ENS) désigne des sites dotés d'une richesse écologique (faune, flore), géologique et paysagère. Souvent fragiles ou menacés, ils bénéficient alors d'une protection légale nécessitant des actions de sauvegarde.

#### Le réseau départemental du Puy-de-Dôme compte actuellement 24 ENS :

- 9 sites départementaux, portés par le Conseil départemental ;
- 15 sites d'initiative locale, portés par des communes ou leurs groupements.

Répartis sur l'ensemble du territoire, **19 ENS** sont aménagés et accueillent des groupes scolaires dans le cadre de sorties et projets pédagogiques.

Découvrez-les dans ce guide, présentés par type de milieux.

**Des espèces observées sur les sites se sont invitées dans le guide !**


**Informez-nous de votre projet de sortie : [ens63@puy-de-dome.fr](mailto:ens63@puy-de-dome.fr)**


Ainsi, vous serez prévenus de toute information utile (en cas de conditions d'accès modifiées par exemple).


## Sommaire

Les ENS ouverts à la découverte des scolaires	p. 2	Butte et marais de Saint-Pierre-le-Chastel	p. 14
<b>Les forêts</b>	p. 3 à 6	Méandres de l'Allier	p. 15
Forêt de la Comté	p. 3	Lac de Servières	p. 16
Vallée du Fossat	p. 4	Lac de Guéry	p. 17
Côte Verse	p. 5	<b>Les coteaux secs</b>	p. 18 à 21
La Châtaigneraie	p. 6	Vallée des Saints	p. 18
<b>Les zones humides</b>	p. 7 à 17	Colline de Mirabel	p. 19
Lac des Bordes	p. 7	Puy d'Aubière	p. 20
Val de Morge	p. 8	Massif des Côtes	p. 21
Tourbière de Jouvion	p. 9	Illustrations de sorties pédagogiques	p. 22
Lac Pavin	p. 10		
Écopôle du val d'Allier	p. 11		
Marais de Lambre	p. 12		
Étang Grand	p. 13		

# Carte des Espaces naturels sensibles sensibles

 Espace naturels sensible du Puy-de-Dôme


 Espace naturels sensible du Puy-de-Dôme ouvert aux scolaires

 Chaîne des Puys - faille de Limagne  
Patrimoine mondial de l'Unesco  
(périmètre du Bien + zone tampon)

Parcs naturels régionaux

 Livradois-Forez

 Volcans d'Auvergne

 Site aménagé pour les personnes à mobilité réduite



- |   |   |
|---|---|
|  1 Forêt de la Comté       |  13 Marais de Lambre                           |
|  2 Vallée du Fossat        |  14 Côte Verse                                 |
|  3 Bec de Dore             |  15 La Châtaigneraie                           |
|  4 Méandres de l'Allier    |  16 Butte et marais de Saint-Pierre-le-Chastel |
|  5 Montagne du Mont        |  17 Lac Pavin et creux de Soucy                |
|  6 Écopôle du val d'Allier |  18 Val de Morge                               |
|  7 Tourbière de Jouvion    |  19 Puy d'Aubière                              |
|  8 Étang Grand             |  20 Tourbière du Sapey                         |
|  9 Vallée des Saints       |  21 Massif des Côtes                           |
|  10 Colline de Mirabel     |  22 Lac de Servières                           |
|  11 Lac des Bordes         |  23 Lac de Guéry                               |
|  12 Puy de Mur et Pileyre  |  24 Puy Giroux                                 |

# Forêt de la Comté

Site emblématique de la politique ENS, il est le premier acquis par le Conseil départemental du Puy-de-Dôme. Délimitée à l'ouest par la vallée de l'Allier et à l'est par les plateaux granitiques du Livradois, la forêt de la Comté s'étend sur 1 500 ha.

Elle présente la flore la plus diversifiée des grandes chênaies d'Auvergne. Cette abondance végétale se double d'une richesse faunistique avec une zone de refuge pour la grande faune sauvage (chevreuils, sangliers, etc.), un espace de nidification pour l'avifaune (bondrée apivore, milan royal, etc.), ou encore un lieu d'abri pour les batraciens tels que le sonneur à ventre jaune, espèce rare en France et menacée en Europe.

Forêts



Zones humides



Coteaux secs



© Jodie Way

## Sur ce site, la réservation est obligatoire ! Comment ?

- 1 - Consultez les disponibilités [ici](#)
- 2 - Contactez-nous au 06 11 09 83 21 / 04 73 62 09 91 ou sur [ens63@puy-de-dome.fr](mailto:ens63@puy-de-dome.fr) pour finaliser votre demande de réservation

### Fiche d'identité

**Localisation :** Pignols, Sallèdes, Vic-le-Comte, Yronde-et-Buron

**Porteur :** Conseil départemental

**Gestionnaire :** LPO Auvergne Rhône-Alpes et ONF

**Surface :** 932 ha



[ens.puy-de-dome.fr/les-ens/foret-de-la-comte](http://ens.puy-de-dome.fr/les-ens/foret-de-la-comte)



### Maison des espaces naturels

(expositions temporaires, laboratoire, bibliothèque, auditorium, WC) - Tables de pique-nique extérieures.

### Parcours

- 5 sentiers thématiques :
- Une randonnée « Le château de la Chaux Montgros » - 12 km
- Un parcours d'orientation
- Une exploration connectée



Contes - 900 m



Arbre - 3 km  
Géologie - 4,3 km  
Flore - 7 km  
Faune - 7 km

### Autres ressources

- Le dossier pédagogique et ses 2 parcours pour une sortie en autonomie de la maternelle au lycée
- Les oiseaux de la Comté en audio
- Les mammifères de la Comté en vidéo



### Partenaires animateurs

- Association de défense et de valorisation de l'environnement et du patrimoine (ADVEP)
- Jean-Philippe Barbarin
- Carbala
- Vincent Amaridon
- Fédération départementale des chasseurs
- LPO
- ONF
- CPIE
- OFB
- Société mycologique, botanique et lichénologique d'Auvergne

Un projet sur le territoire du Parc naturel régional du Livradois-Forez, à la recherche de ressources pédagogiques ?



[parc-livradois-forez.org/eduquer/](http://parc-livradois-forez.org/eduquer/)

# Vallée du Fossat

Ce site est situé sur une grande faille remodelée pendant les différents épisodes glaciaires.

Cette vallée du Haut-Forez, taillée dans un massif granitique, dévoile, pour l'observateur averti, un inventaire miniature de toutes les formes issues de l'ère glaciaire : un fond argileux supportant des tourbières, des falaises abruptes cachées sous la forêt, un cirque en amont, des parois d'auge et des blocs erratiques aux rochers de la Pause.

« Sanctuaire » de la biodiversité forézienne, la diversité de ses habitats concentre une flore et une faune d'exception, dont certaines espèces sont spécifiquement adaptées à la vie dans les régions de haute montagne. Le chat forestier, le bec-croisé des sapins, le tarin des aulnes et la gélinotte des bois sont des hôtes de ses forêts à forte naturalité.

Forêts



Zones humides



Coteaux secs



## Fiche d'identité

Localisation : Job

Porteur : Conseil départemental

Gestionnaire : Parc naturel régional Livradois-Forez

Surface : 409 ha



[ens.puy-de-dome.fr/les-ens/vallee-du-fossat](https://ens.puy-de-dome.fr/les-ens/vallee-du-fossat)



2 itinéraires (randonnées de 6 à 16 km)

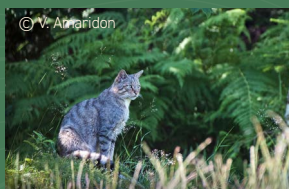
## Autres ressources

- Le dossier pédagogique et ses 2 parcours pour une sortie en autonomie, de la maternelle au lycée
- La visite virtuelle d'une vieille forêt

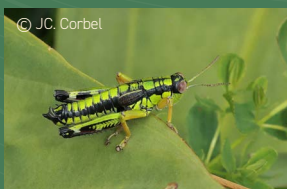


## Que peut-on trouver ?

- La faune : 28 espèces de mammifères, 21 espèces d'orthoptères, etc.
- La flore : 747 espèces



Chat forestier



Miramelle alpestre



Bois-joli

## Partenaires animateurs

Géographie - Histoire - SVT

- À pas de Lynx

Biodiversité - Photo nature

- Carbala
- Vincent Amaridon
- Société mycologique, botanique et lichénologique d'Auvergne
- PNRLF

Sport - Nature

- Didier Sauvestre

Un projet sur le territoire du Parc naturel régional du Livradois-Forez, à la recherche de ressources pédagogiques ?



[parc-livradois-forez.org/eduquer/](https://parc-livradois-forez.org/eduquer/)

# Côte Verse

La diversité de ses conditions écologiques favorise le développement de peuplements forestiers et d'une variété d'ambiances.

Ce lieu a été exploité pendant des siècles : élevages, cultures... Il a été abandonné progressivement pour redevenir naturellement forestier (45 espèces d'arbres recensées).

Parcouru par des ruisseaux intermittents (avec leurs salamandres tachetées), il porte encore la trace d'aménagements hydrauliques.

L'endroit est riche en chevreuils, sangliers, blaireaux, renards... L'avifaune n'est pas en reste avec l'engoulement d'Europe, le pic noir ou encore la bondrée apivore qui habitent le site.

Forêts



Zones humides



Coteaux secs



## Fiche d'identité

Localisation : Volvic

Porteur : Volvic

Gestionnaire : LPO Auvergne  
Rhône-Alpes

Surface : 94 ha



[ens.puy-de-dome.fr/les-ens/cote-verse](https://ens.puy-de-dome.fr/les-ens/cote-verse)



**Salle communale avec WC**

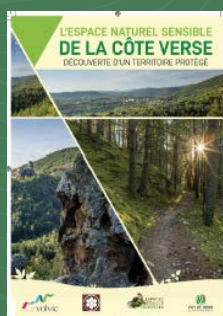
(sur demande à la Ville de Volvic au 04 73 33 50 38)

## Parcours

- Balade de Léa et Tino - 3,5 km
- Randonnée autour du château de Tournoël - 6,5 km
- Sentier de l'engoulement - 4,1 km

## Autres ressources

- Un livret découverte sur « L'espace naturel sensible de la côte verse »
- Un livret pédagogique Biodiversité



## Partenaires animateurs

### Biodiversité - Photo nature

- Carbala
- Vincent Amaridon
- LPO

### Sport - Nature

- Didier Sauvestre

*Un projet sur le territoire du Parc naturel régional des Volcans d'Auvergne, à la recherche de ressources pédagogiques ?*



[parcdesvolcans.fr/projet-pedagogique](https://parcdesvolcans.fr/projet-pedagogique)  
[parcdesvolcans.fr/outil-pedagogique](https://parcdesvolcans.fr/outil-pedagogique)

Contact : 04 73 65 64 00  
[michel@parcdesvolcans.fr](mailto:michel@parcdesvolcans.fr)

# La Châtaigneraie

L'origine de la Châtaigneraie remonterait au XVI<sup>e</sup> siècle. Elle est aujourd'hui le seul ENS forestier aux portes de l'agglomération clermontoise. La présence de très vieux châtaigniers est assez rare dans le Puy-de-Dôme.

Le site abrite aussi d'autres habitats remarquables : les pelouses pionnières d'éboulis mobiles, les pelouses et ourlets mésoxérophiles, les fourrés et la chénaie-charmaie.

Tous ces habitats abritent une faune et une flore particulières, dont :

- plus de 40 espèces de papillons,
- 161 espèces de coléoptères, dont de nombreux saproxyliques,
- 52 espèces d'oiseaux,
- 10 espèces de chauves-souris dont 2 vulnérables : la barbastelle d'Europe et la noctule commune ; 24 autres espèces de mammifères,
- 4 espèces protégées de reptiles,
- 195 espèces de plantes vasculaires, dont la biscutelle de Lamotte.

Forêts



Zones humides



Coteaux secs



**Le site est peu aménagé, il nécessite une reconnaissance préalable. Contactez en amont :**

- 1 - La Ville de Beaumont : [thomas.augustin@beaumont63.fr](mailto:thomas.augustin@beaumont63.fr) / 07 61 78 74 43
- 2 - L'ONF (gestionnaire) : [laure.pelissier@onf.fr](mailto:laure.pelissier@onf.fr) / 06 25 22 40 18

## Fiche d'identité

Localisation : Beaumont

Porteur : Commune de Beaumont

Gestionnaire : ONF

Surface : 10,5 ha



[ens.puy-de-dome.fr/les-ens/la-chataigneraie](http://ens.puy-de-dome.fr/les-ens/la-chataigneraie)



**Arrêt T2C : Matussat Chataigneraie**

(Il est conseillé d'accéder au site par la rue de Matussat)

## Autres ressources

- Le dossier pédagogique « Chauve-souris en Auvergne »

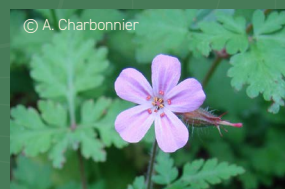


## Que peut-on trouver ?

- La faune : 300 espèces
- La flore : 195 espèces



Petit sylvain



Géranium Herbe à Robert

## Partenaires animateurs

Biodiversité - Photo nature

- ONF
- Pierre André Nature
- Vincent Amaridon
- Carbala

# Lac des Bordes

Le lac des Bordes est une tourbière ennoyée d'une richesse patrimoniale reconnue et en excellent état de conservation. Il accueille trois habitats naturels de grande importance au niveau européen, et six espèces végétales protégées y sont présentes.

On y retrouve plusieurs espèces d'insectes d'intérêt patrimonial, notamment des libellules, dont l'une d'elles, l'agrion à lunules, est une espèce rarissime en France.

Forêts



Zones humides



Coteaux secs



© Philippe Tourné

## Site réservé aux établissements scolaires locaux

Particulièrement sensible, il doit faire l'objet d'une fréquentation limitée.

### Fiche d'identité

**Localisation :** Compains

**Porteur :** Conseil départemental

**Gestionnaire :** Parc naturel régional des Volcans d'Auvergne

**Surface :** 15 ha



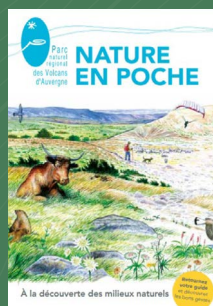
[ens.puy-de-dome.fr/les-ens/lac-des-bordes](https://ens.puy-de-dome.fr/les-ens/lac-des-bordes)



Randonnée de Jassy - 3,5 km, à proximité

### Autres ressources

- Un guide nature
- Un livret pédagogique Biodiversité
- Une fiche Tourbières du Cézallier



### Que peut-on trouver ?

- La faune : 157 espèces d'oiseaux, 22 espèces d'odonates, etc.
- La flore : 117 espèces

### Partenaires animateurs

#### Biodiversité - Photo nature

- PNRVA
- Vincent Amaridon

#### Sport - Nature

- Didier Sauvestre

Un projet sur le territoire du Parc naturel régional des Volcans d'Auvergne, à la recherche de ressources pédagogiques ?



[parcdesvolcans.fr/projet-pedagogique](https://parcdesvolcans.fr/projet-pedagogique)  
[parcdesvolcans.fr/outil-pedagogique](https://parcdesvolcans.fr/outil-pedagogique)

Contact : 04 73 65 64 00  
[michel@parcdesvolcans.fr](mailto:michel@parcdesvolcans.fr)



Aigrette



Agrion à lunules



Ligulaire de Sibérie

# Val de Morge

Forêts



Zones humides



Coteaux secs



La rivière La Morge et ses forêts constituent un corridor majeur entre la rivière Allier et les Combrailles.

Le passage de la rivière dans le horst de Saint-Myon ajoute des éléments originaux : les sources salées et les affleurements de migmatite. Ces sources minérales ont autrefois été exploitées et nous pouvons observer des vestiges liés à cette activité.

Le val de Morge présente un enjeu naturel fort en raison de la présence de forêts alluviales, de landes à callune et de pelouses sèches semi-naturelles. En termes de faune, il abrite de nombreuses espèces remarquables telles que la loutre d'Europe, le lucane cerf-volant, le martin-pêcheur ou encore le milan noir.



© Jodie Way

Contact : [adjoints@mairieartonne.fr](mailto:adjoints@mairieartonne.fr)

## Fiche d'identité

**Localisation :** Artonne et Saint-Myon

**Porteur :** Commune d'Artonne

**Gestionnaire :** Commune d'Artonne

**Surface :** 137 ha



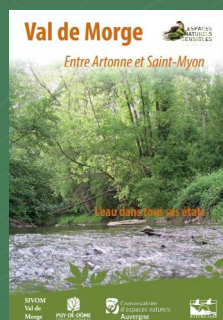
[ens.puy-de-dome.fr/les-ens/val-de-morge](http://ens.puy-de-dome.fr/les-ens/val-de-morge)



Sentier découverte - 6,3 km

## Autres ressources

- Le livret découverte



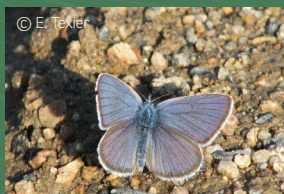
## Que peut-on trouver ?

- La faune : 66 espèces d'oiseaux, 28 espèces de papillons, etc.
- La flore : 160 espèces



© R. Riols

Milan noir



© E. Texier

Argus



© CEPA

Orme lisse

## Partenaires animateurs

### Géographie - Biodiversité

- Pierre André Nature

### Biodiversité - Histoires locales

- CEN

### Biodiversité - Photo nature

- Carbala
- Vincent Amaridon

### La Morge

- CPIE

### Sport - Nature

- Didier Sauvestre

# Tourbière de Jouvion

Forêts



Zones humides



Coteaux secs



Les tourbières participent à la régulation de la ressource en eau et offrent un patrimoine naturel exceptionnel. Celle de Jouvion a longtemps été exploitée. Afin que la tourbière se reconstitue peu à peu, ce site est classé ENS depuis 2004. Les mesures de conservation mises en oeuvre ont permis de voir réapparaître des espèces végétales rares.

Le site abrite des milieux protégés à l'échelle européenne : haut marais, nardaie, bas marais, prairie de fauche montagnarde. L'enjeu : restaurer la tourbière afin de conserver cette mosaïque et de favoriser la présence des insectes. Depuis la réalisation de travaux de génie écologique associés à une gestion agro-pastorale respectueuse des espèces patrimoniales, la biodiversité s'est considérablement accrue.



© Emmanuelle Texier

## Fiche d'identité

**Localisation :** Saint-Donat

**Porteur :** Conseil départemental

**Gestionnaire :** Parc naturel régional des Volcans d'Auvergne

**Surface :** 11 ha



[ens.puy-de-dome.fr/les-ens/tourbiere-de-jouvion](https://ens.puy-de-dome.fr/les-ens/tourbiere-de-jouvion)



**Sentier de l'azuré des mouillères - 1,1 km**

## Autres ressources

- Les fabuleux Rocantins et autres histoires naturelles : l'azuré des mouillères © CEN Auvergne
- Une plaquette Jouvion, une tourbière du Massif Central

## Que peut-on trouver ?

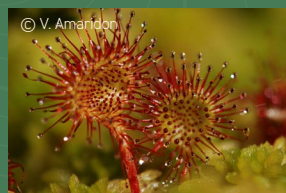
- La faune : 47 espèces d'oiseaux, 22 espèces d'orthoptères, etc.
- La flore : 77 espèces



Tarier pâtre



Criquet



Drosera

## Partenaires animateurs

### Biodiversité - Photo nature

- PNRVA
- Carbala

### Sport - Nature

- Didier Sauvestre

*Un projet sur le territoire du Parc naturel régional des Volcans d'Auvergne, à la recherche de ressources pédagogiques ?*



[parcdesvolcans.fr/projet-pedagogique](https://parcdesvolcans.fr/projet-pedagogique)  
[parcdesvolcans.fr/outil-pedagogique](https://parcdesvolcans.fr/outil-pedagogique)

Contact : 04 73 65 64 00  
[michel@parcdesvolcans.fr](mailto:michel@parcdesvolcans.fr)

# Lac Pavin et creux de Soucy

D'origine volcanique, le lac Pavin s'est formé il y a 7 000 ans, à la suite d'une éruption explosive. Il est le plus profond des lacs d'Auvergne (92 mètres). Sa profondeur explique son fonctionnement interne original : il n'y a plus de brassage de la colonne d'eau en dessous de 60 m. Haut lieu scientifique, ici sont effectuées de nombreuses recherches, notamment sur les écosystèmes lacustres.

L'ensemble géologique remarquable constitué par le lac Pavin et le creux de Soucy présente un fort intérêt pour les chauves-souris. On note également la présence de forêts anciennes (hêtraie et hêtraie sapinière) ainsi qu'une tourbière haute active et des prairies humides.

Forêts



Zones humides



Coteaux secs



## Fiche d'identité

**Localisation :** Besse

**Porteur :** Commune de Besse-Saint-Anastaise

**Gestionnaire :** Parc naturel régional des Volcans d'Auvergne

**Surface :** 531 ha



[ens.puy-de-dome.fr/les-ens/lac-pavin-et-creux-de-soucy](https://ens.puy-de-dome.fr/les-ens/lac-pavin-et-creux-de-soucy)



**Tour du lac - 2,7km**

**Itinéraire commenté - 9,7 km**

**Randonnée du lac Pavin - 10 km**

**La Couze et le Pavin - 13 km**

## Autres ressources

- Une plaquette de présentation
- Un livret pédagogique sur les volcans
- Reportage Arte Auvergne : le mystère des géants endormis



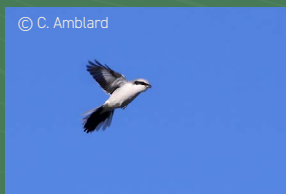
## Que peut-on trouver ?

- La faune : 8 espèces de chauves-souris, 63 espèces d'oiseaux, etc.
- La flore : 172 espèces



© L. Girard

Grand Murin



© C. Amblard

Pie grièche grise



© CBNMC

Buxbaumie verte

## Partenaires animateurs

### Géographie - Biodiversité

- Pierre André Nature

### Géologie - Volcanologie

- Samir El Bakkali

### Biodiversité - Photo nature

- PNRVA
- Carbala
- Vincent Amaridon

*Un projet sur le territoire du Parc naturel régional des Volcans d'Auvergne, à la recherche de ressources pédagogiques ?*



[parcdesvolcans.fr/projet-pedagogique](https://parcdesvolcans.fr/projet-pedagogique)  
[parcdesvolcans.fr/outil-pedagogique](https://parcdesvolcans.fr/outil-pedagogique)

Contact : 04 73 65 64 00  
[michel@parcdesvolcans.fr](mailto:michel@parcdesvolcans.fr)

# Écopôle du val d'Allier

Au creux du méandre de « Gondole », cette rive droite de l'Allier a été fortement dégradée par des années d'exploitation de matériaux alluvionnaires. Pour restituer un fonctionnement naturel du site, d'importants travaux de génie écologique ont favorisé le retour de la biodiversité.

Ce site emblématique de la transition écologique a pour vocation d'être un lieu pédagogique conciliant activités humaines et préservation de l'environnement.

Forêts



Zones humides



Coteaux secs



## Réservation obligatoire pour tout projet de sortie sur l'écopôle

1 - Contactez le SEAT : 04 73 78 96 83

2 - [contact@ecopolevaldallier.fr](mailto:contact@ecopolevaldallier.fr)

### Fiche d'identité

**Localisation :** La Roche-Noire,  
Pérignat-sur-Allier

**Porteur :** SEAT

**Gestionnaire :** LPO Auvergne  
Rhône-Alpes

**Surface :** 130 ha



[ens.puy-de-dome.fr/les-ens/ecopole-du-val-dallier](http://ens.puy-de-dome.fr/les-ens/ecopole-du-val-dallier)



Observatoires et panneaux d'interprétation.

### Parcours

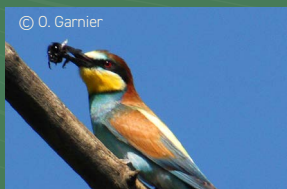
- La boucle de l'Allier - 1 h
- Le sentier de l'étang du Pacage - 1 h
- La boucle des étangs - 1 h
- La voie verte Via Allier - 2,5 km en mobilité douce

### Autres ressources

- Le site web de l'écopôle du val d'Allier

### Que peut-on trouver ?

- La faune : 231 espèces d'oiseaux, 12 espèces d'amphibiens, etc.
- La flore : 487 espèces



© O. Garnier

Guêpier d'Europe



© E. Texier

Balsamine

### Partenaires animateurs

Biodiversité - Histoire - Géologie

- SEAT

Biodiversité

- Fédération départementale des chasseurs
  - Jean-Philippe Barbarin
    - LPO
    - OFB

Biodiversité - Photo nature

- Carbala
- Vincent Amaridon

# Marais de Lambre

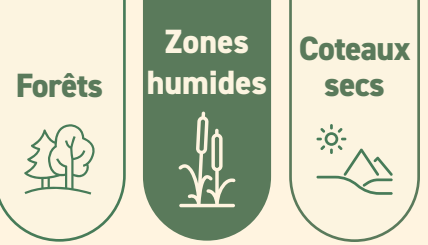
Îlot préservé de 4 ha, le marais de Lambre se situe aux confins de la ville de Gerzat et de la grande Limagne clermontoise. Cette oasis de verdure sert de refuge à une faune et une flore remarquables et également de halte migratoire.

Sa petitesse contraste avec le nombre et la diversité des espèces présentes :

Oiseaux, libellules, papillons et plantes : dont quelques spécimens rares et protégés !

## Parking de taille modeste :

Situé au bord d'un axe routier fréquenté, il a la capacité de stationnement d'un minibus.



## Fiche d'identité

**Localisation :** Gerzat

**Porteur :** Clermont Auvergne Métropole

**Gestionnaire :** LPO Auvergne Rhône-Alpes

**Surface :** 4 ha



[ens.puy-de-dome.fr/les-ens/marais-de-lambre](https://ens.puy-de-dome.fr/les-ens/marais-de-lambre)

## Observatoires et sentiers

Le premier sentier mène à l'observatoire principal (200 m aller-retour).

Le second emprunte une piste agricole et conduit à l'observatoire est.



## Autres ressources

- Les enquêtes Cbiodiv

## Que peut-on trouver ?

- La faune : 153 espèces d'oiseaux, 37 espèces d'odonates, etc.
- La flore : 200 espèces

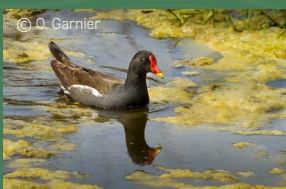
## Partenaires animateurs

Biodiversité

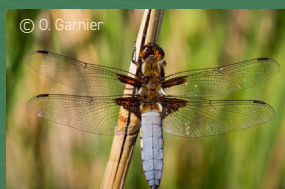
- LPO

Biodiversité - Photo nature

- Carbala



Gallinule poule-d'eau



Libellule déprimée mâle



Carex à épis d'orge

# Étang Grand

Avec ses 16 ha en eau, l'étang Grand fait partie des zones humides de moyenne montagne du Puy-de-Dôme parmi les plus originales. La ceinture de végétation (roselière et saulaie aulnaie) et les prairies humides qui le bordent en font un lieu unique où de nombreuses espèces faunistiques viennent se reproduire, s'alimenter ou tout simplement se reposer.

En effet, l'étang attire de nombreux oiseaux de passage, tels que les canards colverts, souchets, mouettes et goélands, ainsi que des oiseaux nicheurs (grèbe huppé, foulque macroule...). Il est également le lieu où aiment frayer carpes, brochets et autres brèmes qui font le régal de la discrète loutre d'Europe, présente sur le site.

Forêts



Zones humides



Coteaux secs



## Fiche d'identité

**Localisation :** Pulvérières

**Porteur :** Riom Limagne et Volcans

**Gestionnaire :** LPO Auvergne Rhône-Alpes

**Surface :** 40 ha



[ens.puy-de-dome.fr/les-ens/etang-grand](https://ens.puy-de-dome.fr/les-ens/etang-grand)



2 observatoires et panneaux pédagogiques.

## Parcours

- Sentier du grèbe huppé - 2,5 km
- 120 m aller / retour, du parking à un observatoire accessible aux personnes porteuses de handicap.

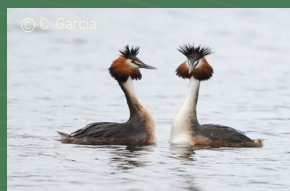


## Autres ressources

- Une plaquette présentant l'ENS et son sentier
- Les enquêtes Cbiodiv

## Que peut-on trouver ?

- La faune : 149 espèces d'oiseaux, 8 espèces de batraciens, etc.
- La flore : 200 espèces



Grèbe huppé



Salamandre tachetée



Bleuet

## Partenaires animateurs

### Géographie - Biodiversité

- Pierre André Nature

### Biodiversité

- Fédération départementale des chasseurs
  - LPO
  - Carbala
  - CPIE
- Vinciane Authier

### Sport - Nature

- Didier Sauvestre

# Butte et marais de Saint-Pierre-le-Chastel

Forêts



Zones humides



Coteaux secs



Sur ce site se côtoient milieux secs et humides. Les milieux secs sur la butte se caractérisent par la présence de landes de genêt à balais et de zones réduites de pelouses sèches sur basalte. Elle offre également une vue panoramique exceptionnelle sur la vallée de la Sioule, la Chaîne des Puys et le plateau de Gelles.

Milieu humide, le marais de Saint-Pierre est appelé localement « Paloux ». Temporairement inondé lors des crues de la Sioule, il recèle une mosaïque d'habitats tels que la cariçaie, la saulaie, la jonçaie ou encore la mégaphorbiaie (habitat d'intérêt communautaire). Cette zone d'eau libre temporaire permet le stationnement de nombreux oiseaux migrateurs et constitue un habitat privilégié pour la reproduction d'oiseaux d'eau et d'espèces d'intérêt patrimonial.



## Fiche d'identité

**Localisation :** Saint-Pierre-le-Chastel

**Porteur :** Commune de Saint-Pierre-le-Chastel

**Surface :** 63 ha



[ens.puy-de-dome.fr/les-ens/butte-et-marais-de-saint-pierre-le-chastel](https://ens.puy-de-dome.fr/les-ens/butte-et-marais-de-saint-pierre-le-chastel)



Panneaux d'interprétation, table d'orientation et WC sur la butte.

## Parcours

- Le sentier de la butte au marais - 4,5 km
- Randonnée de Saint-Pierre-le-Chastel - 7,5 km

## Autres ressources

- Une vue à 360° du marais

## Que peut-on trouver ?

- La faune : 36 espèces de mammifères, 44 espèces de papillons, etc.
- La flore : 340 espèces

## Partenaires animateurs

### Biodiversité

- CEN
- LPO
- Biloba
- Vinciane Authier

### Biodiversité - Photo nature

- Carbala

*Un projet sur le territoire du Parc naturel régional des Volcans d'Auvergne, à la recherche de ressources pédagogiques ?*

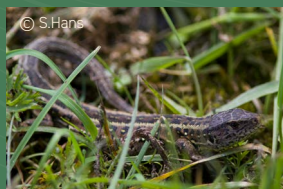


[parcdesvolcans.fr/projet-pedagogique](https://parcdesvolcans.fr/projet-pedagogique)  
[parcdesvolcans.fr/outil-pedagogique](https://parcdesvolcans.fr/outil-pedagogique)

Contact : 04 73 65 64 00  
[michel@parcdesvolcans.fr](mailto:michel@parcdesvolcans.fr)



Campagnol amphibie



Lézard vivipare



Belle-Dame

# Méandres de l'Allier

Sur la rivière Allier, le site de Creux Berau/La Bresle est l'un des plus intéressants du Puy-de-Dôme grâce à sa forêt alluviale parmi les plus vastes (25 ha) du département. Dans une ambiance forestière mêlée de bras-morts et de clairières, il est l'un des rares sites sauvages accessibles du secteur, entre Joze et Maringues.

Les essences forestières de la forêt alluviale (peuplier noir, frêne élevé, saule blanc...) sont à découvrir en lien avec la faune associée (coléoptères, oiseaux comme le martin-pêcheur d'Europe, le bihoreau gris, le milan noir...).

La présence de quelques bras-morts, d'anciennes petites gravières, et de la rivière à proximité permettent de cerner l'évolution du cours de l'Allier et des activités humaines qui lui étaient associées (batellerie, bacs, pâturage...). Quelques traces anciennes de l'activité de batellerie sont visibles au départ du sentier qui vous mènera progressivement dans des espaces plus sauvages.

Forêts



Zones humides



Coteaux secs



## Fiche d'identité

**Localisation :** Crevant-Laveine, Culhat, Joze, Luzillat, Maringues, Vinzelles

**Porteur :** Conseil départemental

**Surface :** 800 ha



[ens.puy-de-dome.fr/les-ens/meandres-de-lallier](https://ens.puy-de-dome.fr/les-ens/meandres-de-lallier)



Randonnée Entre Crevant et Laveine - 10 km

## Autres ressources

- La rivière Allier

## Que peut-on trouver ?

- La faune : 105 espèces d'oiseaux, 40 espèces de mammifères, etc.
- La flore : 682 espèces

## Partenaires animateurs

### Biodiversité

- Pierre André Nature
  - CEN
  - LPO

### Biodiversité - Photo nature

- Carbala



Loriot d'Europe



Murin de Bechstein



Chevreuil

# Lac de Servières

Né dans un cratère de volcan, ce maar de 15 ha et de 26 m de profondeur se situe à 1 202 m d'altitude. Son origine volcanique, ses abords entourés de pâturages, de forêts, d'une tourbière et le panorama sur la Chaîne des Puys en font un site unique.

Limpide, claire et d'une qualité excellente, l'eau oligotrophe permet au lac d'abriter une flore aquatique remarquable, mais aussi des herbiers protégés au niveau mondial.

Forêts



Zones humides



Coteaux secs



## Fiche d'identité

**Localisation :** Orcival,  
Vernines

**Porteur :** Conseil  
départemental

**Gestionnaire :** Parc naturel  
régional des Volcans  
d'Auvergne

**Surface :** 286 ha



[ens.puy-de-dome.fr/les-ens/lac-de-servieres](https://ens.puy-de-dome.fr/les-ens/lac-de-servieres)



**Sentiers de randonnées et de VTT**  
Tour du lac - 2 km

## Autres ressources

- Un livret pédagogique Biodiversité
- Balade sonore



## Que peut-on trouver ?

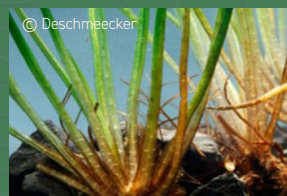
- La faune : 10 espèces d'amphibiens, 80 espèces d'odonates, etc.
- La flore : 167 espèces



Crapaud commun



Nymphé au corps de feu



Isoète des lacs

## Partenaires animateurs

### Biodiversité

- Pierre André Nature
  - ONF
- Vinciane Authier

### Biodiversité - Photo nature

- Carbala
- Vincent Amaridon

### Art - Nature

- Biloba

### Sport - Nature

- Didier Sauvestre

*Un projet sur le territoire du Parc naturel régional des Volcans d'Auvergne, à la recherche de ressources pédagogiques ?*



[parcdesvolcans.fr/projet-pedagogique](https://parcdesvolcans.fr/projet-pedagogique)  
[parcdesvolcans.fr/outil-pedagogique](https://parcdesvolcans.fr/outil-pedagogique)

Contact : 04 73 65 64 00  
[michel@parcdesvolcans.fr](mailto:michel@parcdesvolcans.fr)

# Lac de Guéry

À 1 268 m d'altitude, le plus haut lac d'Auvergne se situe dans les monts Dore. Sa double origine en fait sa particularité : les coulées de lave basaltique et d'anciennes glaciations ont contribué à sa création.

Le bassin versant du lac est caractérisé par de multiples zones humides. Référencé en tant que ZNIEFF de type 1, mais aussi classé en site Natura 2000, le lac de Guéry abrite des espèces emblématiques telles que la loutre, le merle à plastron ou encore le cuivré de la bistorte.

Forêts



Zones humides



Coteaux secs



## Fiche d'identité

**Localisation :** Mont-Dore, Murat-le-Quaire, Orcival, Perpezat, Saulzet-le-Froid

**Porteur :** Conseil départemental

**Gestionnaire :** Parc naturel régional des Volcans d'Auvergne

**Surface :** 727 ha



[ens.puy-de-dome.fr/les-ens/lac-de-guery](https://ens.puy-de-dome.fr/les-ens/lac-de-guery)



Les écoles du territoire Dôme Sancy Artense peuvent bénéficier d'un transport aller-retour annuel vers un équipement intercommunal. Une sortie au lac de Guéry est éligible grâce à la proximité du centre montagnard Cap Guéry.

## Parcours

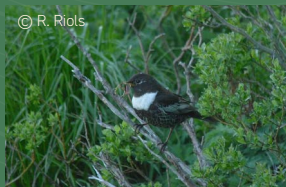
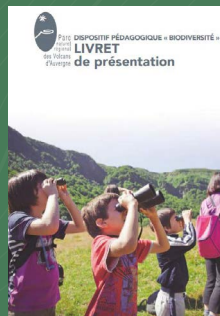
- Le sentier du Guéry - 4,5 km
- Le plateau du Guéry - 14 km

## Autres ressources

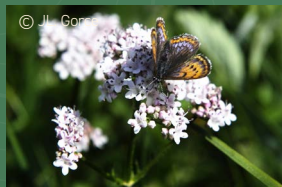
- Un livret pédagogique Biodiversité

## Que peut-on trouver ?

- La faune : 94 espèces d'oiseaux, 27 espèces de mammifères, etc.
- La flore : 218 espèces



Merle à plastron



Cuivré de la bistorte

## Partenaires animateurs

### Géographie - Biodiversité

- Pierre André Nature

### Biodiversité

- ONF
- Fédération départementale des chasseurs
- Vinciane Authier

### Biodiversité - Photo nature

- Carbala
- Vincent Amaridon

### Art - Nature

- Biloba

Un projet sur le territoire du Parc naturel régional des Volcans d'Auvergne, à la recherche de ressources pédagogiques ?



[parcdesvolcans.fr/projet-pedagogique](https://parcdesvolcans.fr/projet-pedagogique)  
[parcdesvolcans.fr/outil-pedagogique](https://parcdesvolcans.fr/outil-pedagogique)

Contact : 04 73 65 64 00  
[michel@parcdesvolcans.fr](mailto:michel@parcdesvolcans.fr)

# Vallée des Saints

Forêts



Zones humides

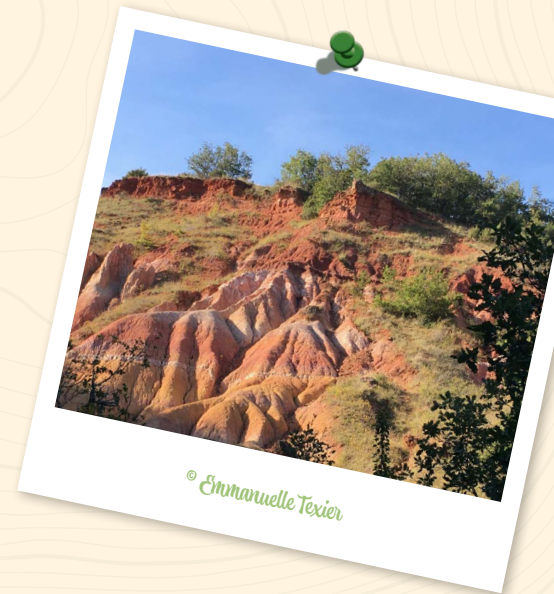


Coteaux secs



La vallée des Saints a été façonnée par l'érosion ayant agi différemment sur les roches dures (calcaires) et les roches tendres (argiles). Ainsi, des cheminées de fées ont été mises en évidence dans un large panel de couleurs, du jaune d'or au rouge le plus vif.

Si ce phénomène géomorphologique unique en Auvergne a été décisif pour obtenir le classement de ce site en ENS, les espèces animales et végétales recensées ont également été déterminantes pour accéder à cette reconnaissance (orchidées, azuré de la chevrette, milan royal...).



## Fiche d'identité

Localisation : Boudes

Porteur : Agglomération  
Pays d'Issoire (API)

Gestionnaire : API - CEN  
Auvergne

Surface : 39 ha



[ens.puy-de-dome.fr/les-ens/vallee-des-saints](https://ens.puy-de-dome.fr/les-ens/vallee-des-saints)



Belvédères, panneaux pédagogiques, espace abrité pour pique-nique et toilettes à la halle d'accueil de Boudes.

## Parcours

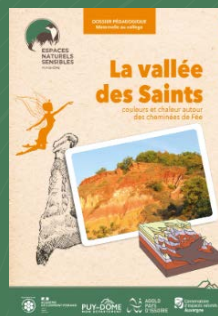
- Sentier découverte - 5,8 km

## Autres ressources

- Le dossier pédagogique et ses 2 parcours pour une sortie en autonomie, de la maternelle au lycée
- Une balade sonore

## Que peut-on trouver ?

- La faune : 43 espèces d'oiseaux, 3 espèces de rhopalocères, etc.
- La flore : 17 espèces d'orchidées



## Partenaires animateurs

Géographie - Biodiversité

- Pierre André Nature

Géologie - Volcanologie

- Samir El Bakkali

Géologie - Biodiversité

- CEN

Biodiversité - Photo nature

- Carbala
- Vincent Amaridon



Circaète Jean-le-Blanc



Petit mars changeant



Céphalanthère

# Colline de Mirabel

Intégrés au réseau européen Natura 2000 et labellisés Espace naturel sensible, les coteaux de Mirabel offrent un paysage varié constitué des milieux ouverts et boisés.

Ils allient ambiance forestière et cheminements longeant des ruisseaux. Les pelouses sèches et les prairies abritent des orchidées et d'autres espèces rares telle que l'aster amelle.

Ils sont aussi le lieu de reproduction de papillons et de nombreux oiseaux (pie-grièche écorcheur, alouette lulu...). Les bois favorisent la présence de mammifères ( chevreuils, blaireaux..), de certains oiseaux (pic noir) et d'insectes (lucane cerf-volant).

Forêts



Zones humides



Coteaux secs



## Fiche d'identité

**Localisation :** Malauzat, Marsat, Ménétrol, Riom, Volvic

**Porteur :** Riom Limagne & Volcans

**Gestionnaire :** CEN Auvergne

**Surface :** 548 ha



[ens.puy-de-dome.fr/les-ens/colline-de-mirabel](https://ens.puy-de-dome.fr/les-ens/colline-de-mirabel)



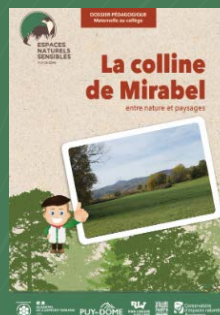
Sentiers et panneaux d'interprétation.

## Parcours

- Sentier des orchidées - 3,6 km

## Autres ressources

- Le dossier pédagogique et ses 2 parcours pour une sortie en autonomie, de la maternelle au lycée
- Une plaquette « La colline de Mirabel et le sentier des orchidées »
- Un podcast « La gestion des coteaux de Mirabel avec le CEN Auvergne »



## Partenaires animateurs

### Géographie - Biodiversité

- Pierre André Nature

### Biodiversité

- Fédération départementale des chasseurs

### Géologie - Biodiversité

- CEN

### Biodiversité - Photo nature

- Carbala
- Vincent Amaridon

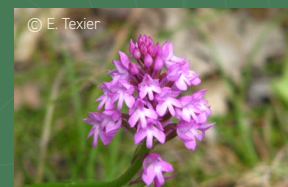
## Que peut-on trouver ?

- La faune : 47 espèces d'oiseaux, 5 espèces de reptiles, etc.
- La flore : 17 espèces protégées



© R. Riols

Alouette lulu



© E. Texier

Orchis pyramidal

# Puy d'Aubière

Coeur de nature d'intérêt écologique majeur dans un contexte périurbain, le dernier îlot vert de la commune est menacé par une pression urbanistique et foncière ainsi que par l'enfrichement, phénomènes entraînant une perte de biodiversité.

Face à son intérêt naturaliste et paysager, la labellisation du site en ENS permet de le préserver sur le long terme. On trouve de nombreuses espèces patrimoniales sur le puy : les orchidées (ophrys araignée, ophrys mouche) localisées sur les pelouses sèches, ou encore les petits rhinolophes (chauves-souris) qui profitent de la présence d'anciennes caves viticoles pour hiberner.

Forêts



Zones humides



Coteaux secs



© La ligue pour la protection des oiseaux

## Fiche d'identité

Localisation : Aubière

Porteur : Commune d'Aubière

Gestionnaire : LPO Auvergne Rhône-Alpes

Surface : 98 ha



[ens.puy-de-dome.fr/les-ens/puy-daubiere](https://ens.puy-de-dome.fr/les-ens/puy-daubiere)



Sentier de découverte, table d'orientation, panneaux d'interprétation, bornes thématiques et ruchers pédagogiques.

## Parcours

- Sentier des ophrys - 2,3 km
- Petits trésors de nature urbaine - 4 km

## Autres ressources

- Une plaquette Puy d'Aubière « Le sentier des ophrys »

## Que peut-on trouver ?

- La faune : 64 espèces d'oiseaux, 23 espèces d'orthoptères, etc.
- La flore : 229 espèces

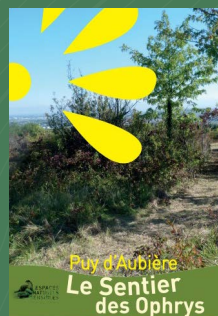
## Partenaires animateurs

### Biodiversité

- CPIE
- Fédération départementale des chasseurs
- LPO

### Biodiversité - Photo nature

- Carbala
- Vincent Amaridon



Huppe fasciée



Decticelle chagrinée



Ophrys abeille

# Massif des Côtes

Le périmètre labellisé du massif des Côtes s'étend sur 815 ha. Parfois qualifié de poumon vert de l'agglomération, le site rend de nombreux services écosystémiques et offre un superbe panorama de la plaine de la Limagne au niveau du puy de Chanturgue.

Le massif a depuis longtemps attiré l'homme. On y retrouve des vestiges archéologiques : les traces d'un oppidum gaulois, d'un temple gallo-romain et d'une villa. Il est également marqué par une activité agricole, importante au XIX<sup>e</sup> siècle, notamment viticole.

Ses milieux variés se trouvent à divers stades d'évolution, depuis les pelouses sèches jusqu'à la chênaie thermophile. 28 espèces floristiques remarquables sont recensées : des orchidées, la vesce de Bithynie, le liseron des monts cantabriques ou la guimauve faux chanvre. Des inventaires de la faune permettront d'approfondir les connaissances du site. On peut déjà noter la présence du lucane cerf-volant et de la laineuse du prunellier.

Forêts



Zones humides



Coteaux secs



## Fiche d'identité

**Localisation :** Clermont-Ferrand, Nohanent, Cébazat, Durtol, Blanzat

**Porteur :** Clermont Auvergne Métropole

**Gestionnaire :** CEN Auvergne

**Surface :** 815 ha



[ens.puy-de-dome.fr/les-ens/massif-des-cotes](https://ens.puy-de-dome.fr/les-ens/massif-des-cotes)



Le site comporte des tronçons avec de fortes pentes nécessitant une reconnaissance préalable, voire un accompagnement spécifique.

## Parcours

- Plusieurs itinéraires, 43 km de randonnée

## Autres ressources

- Une balade sonore
- « Massif des Côtes, le poumon vert de la Métropole »
- Un carnet d'activités familiales
- Cbiodiv



## Partenaires animateurs

### Géologie - Biodiversité

- CEN Auvergne
- Pierre André Nature

### Biodiversité

- CPIE
- LPO

### Biodiversité - Photo nature

- Carbala
- Vincent Amaridon

### Sport - Nature

- Didier Sauvestre

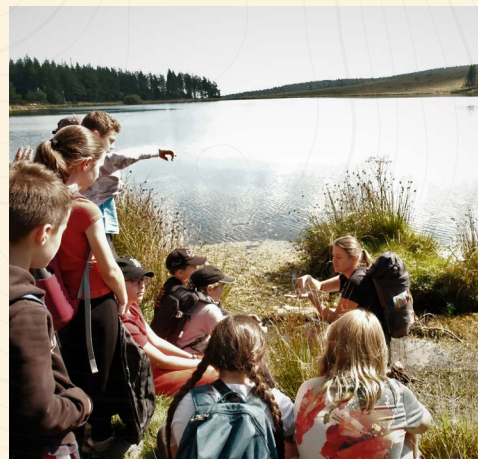
# Sorties pédagogiques sur les ENS : apprendre autrement



Écouter puis transmettre



Explorer la forêt



Comprendre un écosystème



Créer avec et dans la nature



Observer la vie des mares



Sentir et découvrir



S'enthousiasmer



Étudier la biodiversité

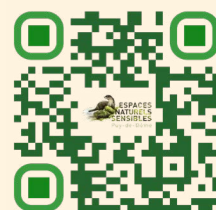


Apprendre ensemble



**ESPACES  
NATURELS  
SENSIBLES**

PUY-DE-DÔME



[ens.puy-de-dome.fr/scolaires](https://ens.puy-de-dome.fr/scolaires)



**Direction Environnement et  
Accompagnement des Territoires**

Service Milieux Naturels

Partagez vos expériences sur [ens63@puy-de-dome.fr](mailto:ens63@puy-de-dome.fr)

  
**PUY-de-DÔME**  
MON DÉPARTEMENT

Espace Naturel Sensible



**ACADÉMIE  
DE CLERMONT-FERRAND**

*Liberté  
Égalité  
Fraternité*

