

## Réduction et valorisation des déchets Accompagnement proposé par Clermont Auvergne Métropole à destination des collèges du territoire

Les **enjeux du développement durable** sont désormais une priorité d'action pour tous les établissements d'éducation et leurs partenaires.

Dans cette optique, Clermont-Auvergne-Métropole se mobilise aux côtés des collèges pour accompagner les projets pédagogiques sur la thématique de la réduction des déchets. Le partenariat avec l'éducation nationale a conduit à élaborer un accompagnement en accord avec les programmes d'enseignement.

Par ailleurs, les activités proposées ont toute leur place dans les démarches E3D

(établissement en démarche globale de développement durable) menées dans les établissements scolaires. Elles peuvent être prises en compte dans la **labellisation E3D mise en place dans l'académie** et reconnue au niveau national.



---

### Description de l'offre d'accompagnement

Deux types d'offres sont proposées :

#### 1. Accompagnement d'un projet pédagogique à l'échelle de l'établissement :

Les animateurs de Clermont Auvergne Métropole peuvent intervenir devant un groupe d'élèves (classe, éco-délégués...), selon un protocole déterminé à l'avance en fonction du projet de l'établissement. Les phases avec animateur et en autonomie peuvent se succéder.





Les interventions proposées peuvent ainsi contribuer à :

- Sensibiliser aux différentes problématiques touchant la réduction des déchets.
- Choisir et définir des actions ciblées sur les priorités de l'établissement.
- Mettre en œuvre les actions.
- Communiquer sur ces actions et les résultats obtenus.
- Évaluer l'ensemble du projet.

#### A. Initiation du projet

Des parcours thématiques sont proposés par les animateurs ; ils peuvent être retravaillés en fonction des projets et des particularités locales.

**Exemples de parcours thématiques :**

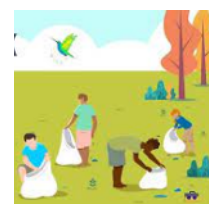
 <p><b>L'emballage sous toutes ces formes</b></p> <ul style="list-style-type: none"> <li>○ <b>Pour sensibiliser et questionner :</b> <ul style="list-style-type: none"> <li>▪ Jeu « question pour un bouchon » : sensibilisation autour du tri.</li> <li>▪ Jeu « d'rôle de tri » : gestion des déchets dans une ville.</li> </ul> </li> <li>○ <b>Pour agir concrètement, inventer et réfléchir à des solutions :</b> Ateliers et expérimentations           <ul style="list-style-type: none"> <li>▪ Furoshiki : concevoir et réinventer l'art de l'emballage cadeau réutilisable.</li> <li>▪ Conception d'un produit d'entretien naturel.</li> <li>▪ Atelier de réflexion sur la consommation.</li> <li>▪ Escape Game « Enzymis » : aborde la pollution des océans et le tri.</li> </ul> </li> <li>○ <b>Pour mener des investigations sur le terrain :</b> <ul style="list-style-type: none"> <li>Visites et sorties</li> <li>▪ Visite : centre de tri – incinérateur (sous réserve de place disponible).</li> </ul> </li> </ul>	 <p><b>Les DEEE (Déchets d'équipements électriques et électroniques)</b></p> <ul style="list-style-type: none"> <li>○ <b>Pour sensibiliser et questionner :</b> <ul style="list-style-type: none"> <li>▪ Jeu d'aventure sur la provenance des DEEE (fabrication, collecte, obsolescence programmée, recyclage).</li> </ul> </li> <li>○ <b>Pour échanger, confronter des points de vue</b> <ul style="list-style-type: none"> <li>▪ Ciné débat autour des DEEE dans le monde / l'évolution des DEEE.</li> </ul> </li> <li>○ <b>Pour mener des investigations sur le terrain :</b> <ul style="list-style-type: none"> <li>Visites, sorties, rencontres</li> <li>▪ Visite d'une déchetterie.</li> <li>▪ Rencontre avec des acteurs de la réparation : association repair café, ressourcerie (sous réserve de disponibilité).</li> </ul> </li> </ul>
 <p><b>L'univers des biodéchets</b></p> <ul style="list-style-type: none"> <li>○ <b>Pour sensibiliser et questionner :</b> <ul style="list-style-type: none"> <li>▪ Le compost sous toutes ces formes – présentation du compostage.</li> </ul> </li> <li>○ <b>Pour mener des investigations sur le terrain :</b> <ul style="list-style-type: none"> <li>Visites et expérimentations</li> <li>▪ Visite d'un site de compostage et de méthanisation (sous réserve de disponibilité).</li> <li>▪ Visite d'un jardin pédagogique.</li> <li>▪ Expérimentations autour du jardin au naturel.</li> </ul> </li> </ul>	 <p><b>Le monde du textile</b></p> <ul style="list-style-type: none"> <li>○ <b>Pour sensibiliser et questionner :</b> <ul style="list-style-type: none"> <li>▪ Jeu « voyage de Jean » sur la fabrication des vêtements et de leurs origines.</li> </ul> </li> <li>○ <b>Pour agir concrètement, inventer et réfléchir à des solutions :</b> Ateliers et créations.           <ul style="list-style-type: none"> <li>▪ Conception d'un Bee's Wrap, une alternative au film plastique et au papier d'aluminium.</li> <li>▪ Fabrication d'un Tawashi, une éponge réutilisable à partir de textiles usés.</li> <li>▪ Conception d'une lingette réutilisable à partir de chaussettes.</li> </ul> </li> <li>○ <b>Pour mener des investigations sur le terrain :</b> <ul style="list-style-type: none"> <li>Visites et échanges.</li> <li>▪ Visite d'une ressourcerie (sous réserve de disponibilité).</li> </ul> </li> </ul>

## B. Mise en cohérence et réalisation des actions

Les acteurs du projet (élèves, référent EDD, autres...) décident des actions concrètes à mener. Ces actions, coordonnées entre elles, peuvent mobiliser toute ou partie de la communauté scolaire. Les animateurs peuvent aider à la réflexion, au choix et à la réalisation concrète des actions.

### Exemples d'idées d'actions à mener, en cohérence avec le parcours choisi :

- Mise à disposition d'un gachimètre pour lutter contre le gaspillage alimentaire.
- Mettre en place une collecte de DEEE dans l'établissement.
- Organiser un marché gratuit de vêtements de récupération.
- Améliorer le tri dans l'établissement.
- Construire et faire fonctionner une boîte à dons.
- Organiser une collecte de déchets sauvages dans l'environnement proche.
- Réaliser une collecte de stylos, bouchons ou autre en liens avec les partenaires dédiés.



## C. Communication et valorisation des actions

Les actions développées tout au long du projet produisent des traces permettant de les rendre visibles à l'intérieur et à l'extérieur de l'établissement. Les élèves peuvent réaliser des supports (affiches, articles, photographies, objets, vidéos...) et/ou organiser des événements (portes ouvertes, journée thématique, escape game, exposition ...), pour communiquer et valoriser leur travail. Ils sont devenus des « experts » susceptibles de communiquer et inspirer d'autres établissements qui souhaiteraient mettre en place des actions similaires.

## 2. Intervention ponctuelle en classe

Les animateurs peuvent également, à la demande d'un professeur, intervenir en classe pour apporter leurs compétences sur un sujet sélectionné. *Exemples : les DEEE, le recyclage du plastique, l'organisation de la collecte dans sa ville, les métiers liés aux déchets ...*

---

## Modalités

Vous souhaitez bénéficier d'un accompagnement sur la thématique des déchets, veuillez remplir le formulaire ci-joint, en précisant le plus possible vos attentes. Un animateur vous contactera afin de déterminer ensemble son intervention.

*NB : nombre de places limité, demandes traitées par ordre d'arrivée.*

## Contact

### Clermont Auvergne Métropole

Direction Gestion des Déchets - Pôle Communication et Éducation à l'Environnement

Mail : [animation.environnement@clermontmetropole.eu](mailto:animation.environnement@clermontmetropole.eu)



**Réduction et valorisation des déchets : accompagnement proposé par  
Clermont Auvergne Métropole à destination des collèges du territoire**

**Formulaire d'inscription**

Nom de l'établissement : .....

Adresse complète: .....

Commune : .....Téléphone : .....

Je suis :       référent EDD       enseignant non référent EDD       autre

Nom et prénom : .....

Courriel : .....

Fonction et/ou discipline : .....

Nature du groupe d'élèves et niveau(x) de classe(s) : ..... Effectif(s) : .....

Présentation du projet et des attentes :

Il s'agit :       d'un accompagnement de projet

d'une intervention en classe à la demande d'un enseignant

Si vous souhaitez un accompagnement de projet :

Quelles sont vos motivations ? Quelles thématiques souhaiteriez-vous aborder? Décrivez votre projet.

.....  
.....  
.....  
.....  
.....  
.....  
.....  
.....

Quelles actions sont-elles déjà mises en place dans l'établissement ?

.....  
.....  
.....  
.....  
.....  
.....  
.....

Si vous souhaitez une intervention dans une classe : sur quelle(s) thématique(s) ?

.....

**Préférences de période(s) d'interventions :**

- Septembre     Octobre     Novembre     Décembre  
 Janvier     Février     Mars     Avril     Mai     Juin

.....

**Préférences de jours d'interventions :**

- Lundi. Horaire :                       Mardi. Horaire :                       Mercredi. Horaire :  
 Jeudi. Horaire :                       Vendredi. Horaire :

.....

**Votre collège est-il labellisé E3D ?**

- oui     non

Si oui, à quel niveau ?     1     2     3    Quelle année ? .....

Merci de renvoyer cette fiche par mail à l'adresse suivante :  
[animation.environnement@clermontmetropole.eu](mailto:animation.environnement@clermontmetropole.eu) avec copie à [yannick.rafaitin@ac-clermont.fr](mailto:yannick.rafaitin@ac-clermont.fr)