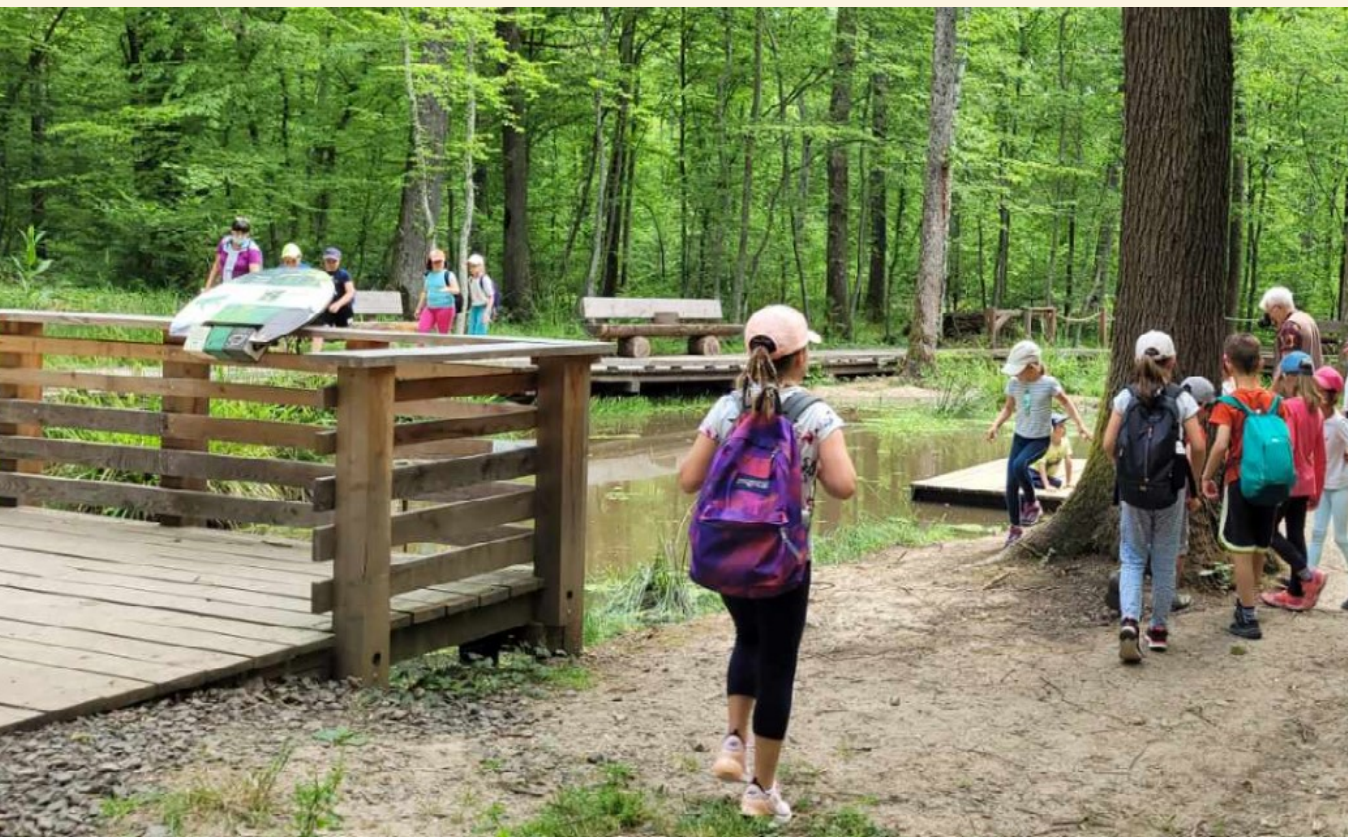


## Guide enseignants

Sorties pédagogiques au sein des Espaces naturels sensibles puydômois



**Enseignants, les espaces naturels sensibles sont des terrains privilégiés d'observation et d'expérimentation !**

**Explorez-les en toute autonomie ou accompagnés d'animateurs reconnus par le Conseil départemental et l'Éducation Nationale.**



Le Puy-de-Dôme est riche **d'une mosaïque de milieux naturels remarquables**.

Ce patrimoine est source d'identité territoriale et constitue un support propice à la pédagogie par la découverte.

Depuis 1994, le Conseil départemental mène, aux côtés de partenaires locaux, une politique active de protection et de valorisation de milieux et espèces singuliers.

La labellisation « Espace Naturel Sensible » (ENS) désigne des sites dotés d'une **richesse écologique** (faune, flore) **géologique et paysagère**. Souvent fragiles ou menacés, ils bénéficient alors d'une protection légale nécessitant des actions de sauvegarde.

Le réseau départemental du Puy-de-Dôme compte actuellement 24 ENS :

⇒ 9 sites départementaux, portés par le Conseil départemental

⇒ 15 sites d'initiative locale, portés par des communes ou leurs groupements

Répartis sur l'ensemble du territoire, **19 ENS sont aménagés** à ce jour pour pouvoir accueillir des groupes scolaires dans le cadre de sorties et projets pédagogiques.

Découvrez-les dans ce guide, présentés par différents types de milieux.

*Des espèces observées sur les sites se sont invitées dans le guide !*

## SOMMAIRE INTERACTIF

Les ENS ouverts à la découverte des scolaires.....2

**LES FORÊTS.....3-6**

Forêt de la Comté	3
Vallée du Fossat	4
Côte Verse	5
La Châtaigneraie	6

**LES ZONES HUMIDES.....7-17**

Lac des Bordes	7
Val de Morge	8
Tourbière de Jouvion	9
Lac Pavin	10
Écopôle du Val d'Allier	11
Marais de Lambre	12
Étang Grand	13
Butte et marais de Saint-Pierre-le-Chastel	14
Méandres de l'Allier	15
Lac de Servières	16
Lac de Guéry	17

**LES CÔTEAUX SECS.....18-21**

Vallée des Saints	18
Colline de Mirabel	19
Puy d'Aubière	20
Massif des Côtes	21


Informez-nous de votre projet de sortie : [ens63@puy-de-dome.fr](mailto:ens63@puy-de-dome.fr)

Ainsi, vous serez prévenus de toute information utile (en cas de conditions d'accès modifiées par exemple)



# Les ENS du Puy-de-Dôme

 Chaîne des Puys - faille de Limagne patrimoine mondial de l'UNESCO et sa zone tampon

 Parc naturel régional des Volcans d'Auvergne

 Parc naturel régional du Livradois-Forez


 Site aménagé pour les personnes à mobilité réduite

## ENS par type de milieu

 Forêt

 Zone humide

 Coteau sec

 Ouvert aux scolaires

## Liste des ENS ouverts

### Les forêts

1 - Forêt de la comté 

2 - Vallée du Fossat

3 - Côte Verse

4 - La Châtaigneraie

### Les zones humides

5 - Lac des Bordes

6 - Val de Morge

7 - Tourbière de Jouvion

8 - Lac Pavin

9 - Écopôle du Val d'Allier

10 - Marais de Lambre

11 - Étang Grand 

12 - Méandres de l'Allier

13 - Butte et marais de Saint-Pierre-le-Chastel

14 - Lac de Servières

15 - Lac de Guéry

### Les coteaux secs

16 - Vallée des Saints

17 - Colline de Mirabel

18 - Puy d'Aubière

19 - Massif des Côtes

## Les autres ENS non ouverts

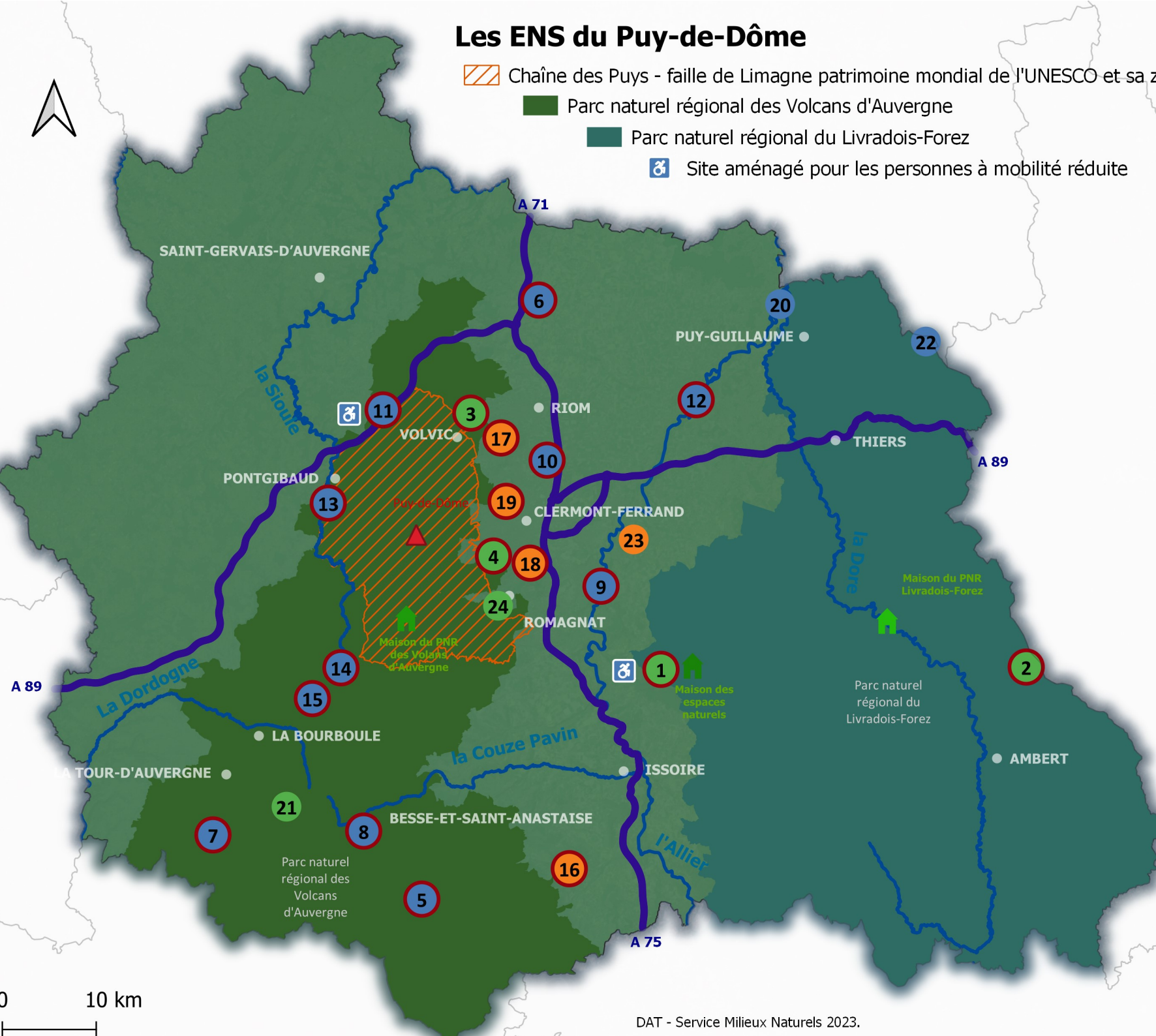
20 - Bec de Dore

21 - Montagne du Mont

22 - Tourbière du Sapey

23 - Puys de Mur et Pileyre

24 - Puy Giroux





Forêts

Zones humides

Coteaux secs

[Retour à la carte](#)

## Forêt de la Comté - Sallèdes



Site emblématique de la politique ENS, il est le premier acquis par le Conseil départemental. La forêt de la Comté s'étend sur 1 500 ha. Délimitée à l'ouest par la vallée de l'Allier et, à l'est par les plateaux granitiques du Livradois, elle représente, parmi les grandes et anciennes chênaies d'Auvergne, l'un des massifs ayant la flore la plus diversifiés.

Cette abondance végétale se double d'une richesse faunistique avec une zone de refuge pour la grande faune sauvage (chevreuils, sangliers,...), un espace de nidification pour l'avifaune (bondrée apivore, milan royal...), ou encore un lieu d'abri pour les batraciens, tel que le sonneur à ventre jaune, espèce considérée comme rare en France et menacée en Europe.

Sur ce site, la réservation est **obligatoire** ! Comment ?

- 1 - Consultez les disponibilités [ici](#)
- 2 - Contactez-nous au 06 11 09 83 21 / 04 73 62 09 91 ou sur [ens63@puy-de-dome.fr](mailto:ens63@puy-de-dome.fr) pour finaliser votre demande de réservation

**Équipements** : Maison des Espaces Naturels (expositions temporaires, laboratoire, bibliothèque, auditorium, tables de pique-nique extérieures, WC).

5 sentiers thématiques  
dont un accessible à tous

Géologie - 4,3 km

Faune - 7,4 km

Flore - 7,2 km

Arbre - 3,5 km

Contes - 900 m



Exploration connectée

Parcours d'orientation

Le dossier pédagogique et ses 2  
parcours

Pour une sortie en autonomie de  
la maternelle au lycée.



### Randonnée « Le château de la Chaux Montgros »

Les oiseaux de la Comté  
en audio



Les mammifères de la  
Comté en vidéo



[ens.puy-de-dome.fr/les-ens/foret-de-la-comte](http://ens.puy-de-dome.fr/les-ens/foret-de-la-comte)



3



### Les partenaires animateurs

#### Biodiversité. Histoire

- [Association de défense et de valorisation de l'environnement et du patrimoine \(ADVEP\)](#)
- [Jean-Philippe Barbarin](#)
- [Carbala](#)
- [Fédération départementale des chasseurs](#)
- [LPO](#)
- [ONF](#)
- [CPIE](#)
- [OFB](#)
- [Société mycologique, botanique et lichénologique d'Auvergne](#)

#### Art et Nature. Nature et sens

- [Semis à tout va](#)

Un projet sur le territoire du Parc naturel  
régional du Livradois Forez, à la recherche  
de ressources pédagogiques ?

<https://www.parc-livradois-forez.org/eduquer/>





Forêts

Zones humides

Coteaux secs

ESPACES  
NATURELS  
SENSIBLES  
PUY-DE-DÔME

Vallée du Fossat - Job

[Retour à la carte](#)

Ce site est situé sur une grande faille remodelée pendant les différents épisodes glaciaires. Cette vallée du haut Forez, taillée dans un massif granitique, dévoile, pour l'observateur averti, un inventaire miniature de toutes les formes issues de l'ère glaciaire : un fond argileux supportant des tourbières, des falaises abruptes cachées sous la forêt, un cirque en amont, des parois d'auge et des blocs erratiques aux rochers de la Pause.

« Sanctuaire » de la biodiversité forézienne, la diversité de ses habitats concentre une flore et une faune d'exception, dont certaines sont spécifiquement adaptées à la vie dans les régions de haute montagne. Le chat forestier, le bec-croisé des sapins, le tarin des aulnes et la gélinotte des bois sont des hôtes de ses forêts à forte naturalité.



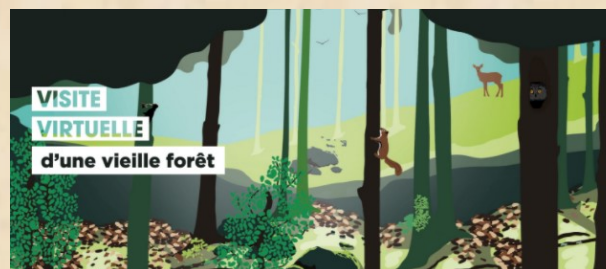
4

**Équipements** : 2 itinéraires (randonnées de 6 à 16 km)



Le **dossier pédagogique** et ses  
2 parcours

Pour une sortie en autonomie de la  
maternelle au lycée.


[ens.puy-de-dome.fr/les-ens/vallee-du-fossat](https://ens.puy-de-dome.fr/les-ens/vallee-du-fossat)

### Les partenaires animateurs

#### Géographie. Histoire. SVT

- [À pas de Lynx](#)

#### Biodiversité. Photo nature

- [Carbala](#)
- [Société mycologique, botanique et lichénologique d'Auvergne](#)
- [PNR-LF](#)

#### Art et Nature. Nature et sens

- [Semis à tout va](#)

#### Sport et Nature

- [Didier Sauvestre](#)



Un projet sur le territoire du Parc naturel  
régional du Livradois-Forez, à la recherche de  
ressources pédagogiques ?

<https://www.parc-livradois-forez.org/eduer/>





Forêts

Zones humides

Coteaux secs



Côte Verse - Volvic

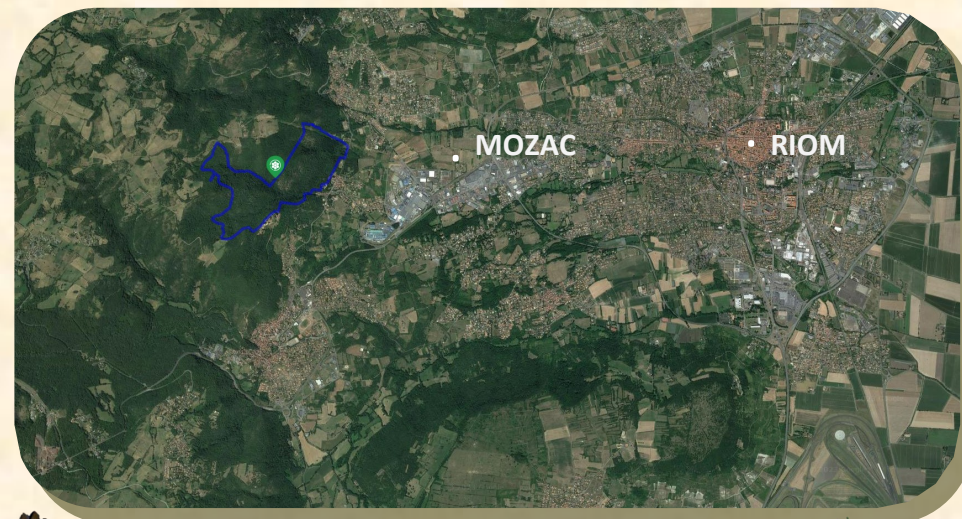


La diversité de ses conditions écologiques favorise le développement de peuplements forestiers et d'une variété d'ambiances.

Ce lieu a été exploité pendant des siècles : élevages, cultures... Il a été abandonné progressivement pour redevenir naturellement forestier (45 espèces d'arbres recensées).

Parcouru par des ruisseaux intermittents (avec leurs salamandres tachetées), on retrouve la trace d'aménagements hydrauliques.

L'endroit est riche en chevreuils, sangliers, blaireaux, renards... L'avifaune n'est pas en reste avec l'engoulevent d'Europe, le pic noir ou encore la bondrée apivore qui habitent le site.



5



**Équipements** : Parcours de randonnée\*, salle communale avec WC (sur demande à la Ville de Volvic au 04 73 33 50 38 ).

**\*Le sentier de l'engoulevent - 7,5 km**

**Livret découverte**

**\*Une randonnée autour du Château de Tournoël - 6,5 km**

**\*La balade de Léa et Tino - 3,5 km**



[ens.puy-de-dome.fr/les-ens/cote-verse](http://ens.puy-de-dome.fr/les-ens/cote-verse)



Les partenaires animateurs

**Biodiversité . Photo nature**

- [LPO](#)
- [Carbala](#)

**Art et Nature. Nature et sens**

- [Semis à tout va](#)

**Sport et Nature**

- [Didier Sauvestre](#)

Un projet sur le territoire du Parc naturel régional des Volcans d'Auvergne ?

À la recherche de ressources pédagogiques ?

<https://www.parcdesvolcans.fr/projet-pedagogique>

[parcdesvolcans.fr/outil-pedagogique](http://parcdesvolcans.fr/outil-pedagogique)

Contact : 04 73 65 64 00 /  
fmichel@parcdesvolcans.fr







ESPACES  
NATURELS  
SENSIBLES  
PUY-DE-DÔME

## La Châtaigneraie - Beaumont

L'origine de la Châtaigneraie remonterait au XVI<sup>e</sup> siècle. Elle est aujourd'hui le seul ENS forestier aux portes de l'agglomération clermontoise. La présence de très vieux châtaigniers est assez rare dans le Puy-de-Dôme.

Le site abrite aussi d'autres habitats remarquables : les pelouses pionnières d'éboulis mobiles, les pelouses et ourlets mésoxérophiles, les fourrés et la chênaie-charmaie.

Tous ces habitats abritent une faune et une flore particulières, dont :

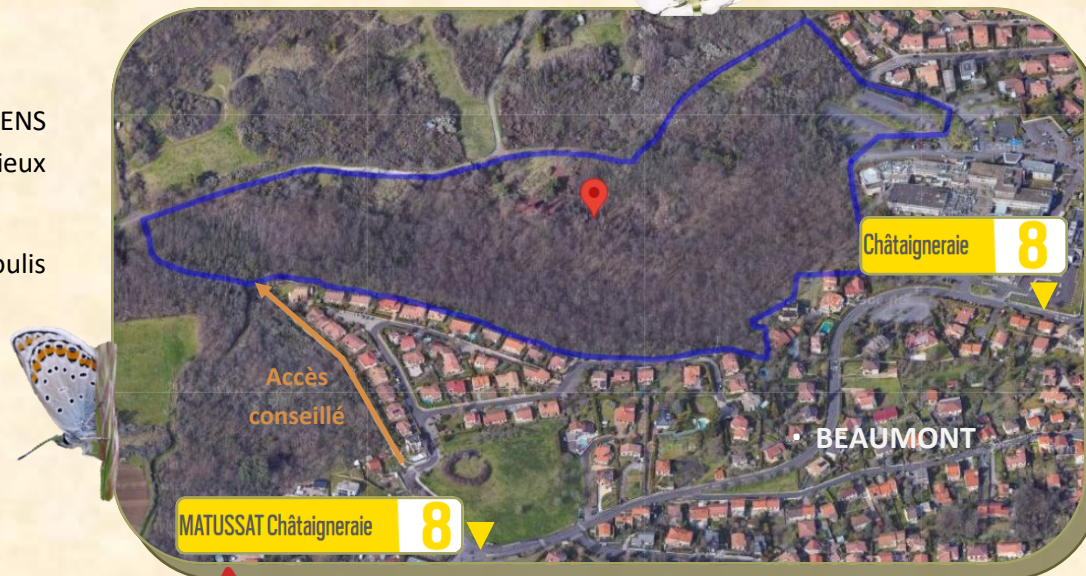
- plus de 40 espèces de papillons ,
- 161 espèces de coléoptères, dont de nombreux saproxyliques ,
- 52 espèces d'oiseaux,
- 10 espèces de chauves-souris dont 2 vulnérables : la barbastelle d'Europe et la noctule commune,
- 4 espèces protégées de reptiles,
- 195 espèces de plantes vasculaires, dont la biscutelle de Lamotte.

Il est conseillé d'accéder au site par la rue de Matussat (arrêt T2C : Matussat Chataigneraie)

### Dossier pédagogique Chauves-souris en Auvergne



[ens.puy-de-dome.fr/les-ens/la-chataigneraie](http://ens.puy-de-dome.fr/les-ens/la-chataigneraie)



**Le site est peu aménagé, il nécessite une reconnaissance préalable.**

#### Contactez en amont

**la Ville de Beaumont :**

[thomas.augustin@beaumont63.fr](mailto:thomas.augustin@beaumont63.fr) / 07 61 78 74 43

**l'ONF (gestionnaire):**

[laure.pelissier@onf.fr](mailto:laure.pelissier@onf.fr) / 06 25 22 40 18

### Les partenaires animateurs

#### Biodiversité

- [Pierre André Nature](#)
- [Carbala](#)
- [ONF](#)

#### Art et Nature. Nature et sens

- [Semis à tout va](#)





Forêts

Zones humides

Coteaux secs

ESPACES  
NATURELS  
SENSIBLES  
PUY-DE-DÔME



## Lac de Bordes - Compains



Le lac des Bordes est une tourbière ennoyée d'une richesse patrimoniale reconnue et en excellent état de conservation. Il accueille trois habitats naturels de grande importance par l'Union européenne, et six espèces végétales protégées y sont présentes. On y retrouve plusieurs espèces d'insectes d'intérêt patrimonial sur le site, notamment des libellules, dont l'une d'elles, l'agrion à lunules, est une espèce rarissime en France.



Ce site, particulièrement sensible, doit faire l'objet d'une fréquentation limitée, il est donc réservé aux établissements scolaires locaux.

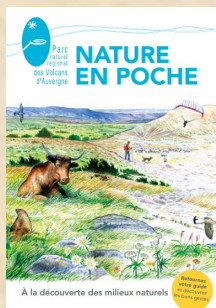


7



Équipements : 2 panneaux pédagogiques.

Un guide nature !



À proximité :

Randonnée de Jassy - 3,5 km



livret pédagogique Biodiversité



Fiche Tourbières du Cézallier

[ens.puy-de-dome.fr/les-ens/lac-des-bordes](http://ens.puy-de-dome.fr/les-ens/lac-des-bordes)

### Les partenaires animateurs

#### Biodiversité

- [PNRVA](#)

#### Art et Nature. Nature et sens

- [Semis à tout va](#)

#### Sport et Nature

- [Didier Sauvestre](#)

Un projet sur le territoire du Parc naturel régional des Volcans d'Auvergne ?

À la recherche de ressources pédagogiques ?

<https://www.parcdesvolcans.fr/projet-pedagogique>

[parcdesvolcans.fr/outil-pedagogique](http://parcdesvolcans.fr/outil-pedagogique)

Contact : 04 73 65 64 00 /  
fmichel@parcdesvolcans.fr





Forêts

Zones humides

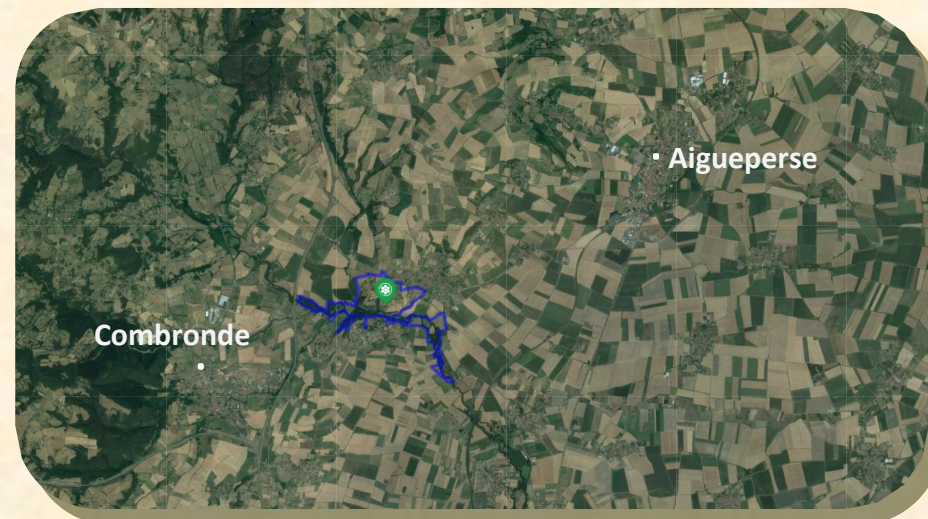
Coteaux secs

[Retour à la carte](#)

## Val de Morge - Artonne / Saint- Myon



La rivière de la Morge et ses forêts constituent un corridor majeur entre la rivière de l'Allier et les Combrailles. Le passage de la rivière dans le horst de Saint-Myon ajoute des éléments originaux : les sources salées et les affleurements de migmatite. Ces sources minérales ont autrefois été exploitées et nous pouvons observer des vestiges liés à cette activité. Le val de Morge présente un enjeu naturel fort en raison de la présence de forêts alluviales, de landes à callune et de pelouses sèches semi-naturelles. En termes de faune, il abrite de nombreuses espèces remarquables telles que la loutre d'Europe, le lucane cerf-volant, le martin-pêcheur ou encore le milan noir.

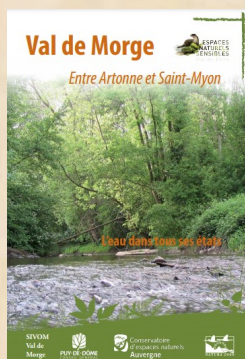


8



Équipements : cheminement, panneaux pédagogiques

### Livret découverte



Sentier découverte - 6,3 km



[ens.puy-de-dome.fr/les-ens/val-de-morge](http://ens.puy-de-dome.fr/les-ens/val-de-morge)



### Les animateurs partenaires

#### Géographie. Biodiversité

- [Pierre André Nature](#)

#### Biodiversité. Histoires locales

- [CEN](#)

#### Biodiversité. Photo nature

- [Carbala](#)

#### La Morge

- [CPIE](#)

#### Art et Nature. Nature et sens

- [Semis à tout va](#)

#### Sport et Nature

- [Didier Sauvestre](#)





Forêts

Zones humides

Coteaux secs

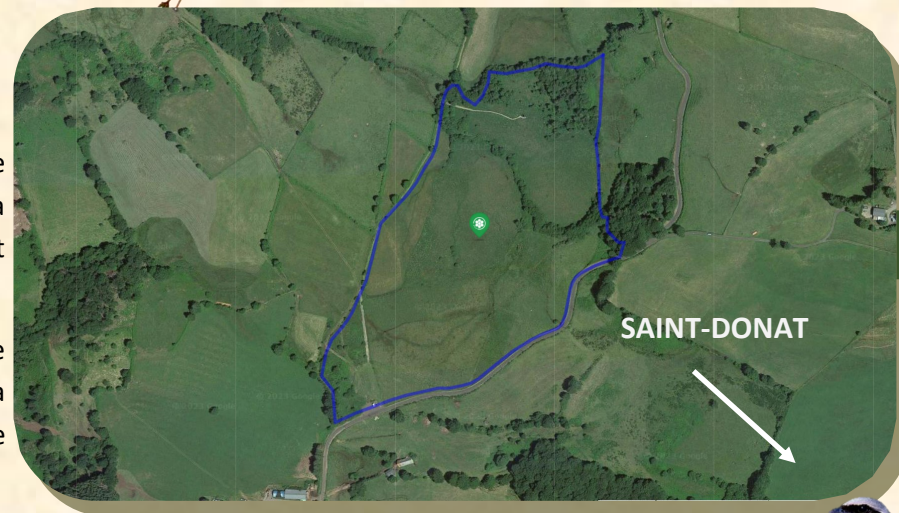
[Retour à la carte](#)

## Tourbière de Jouvion - Saint- Donat



Les tourbières participent, notamment, à la régulation de la ressource en eau et offrent un patrimoine naturel exceptionnel. Celle de Jouvion a longtemps été exploitée. Afin que la tourbière reprenne peu à peu ses droits, ce site est classé ENS depuis 2004. Les mesures de conservation mises en œuvre ont permis de voir réapparaître des communautés d'espèces végétales rares.

Le site abrite des milieux protégés à l'échelle européenne : haut marais, nardaie, bas marais, prairie de fauche montagnarde. L'enjeu : restaurer la tourbière afin de conserver cette mosaïque et de favoriser la présence des insectes. Depuis la réalisation de travaux de génie écologique et une gestion agro-pastorale respectueuse des espèces patrimoniales, la biodiversité s'est considérablement accrue.



9



**Équipements :** sentier découverte (1 km), panneaux pédagogiques.

**Le sentier de l'azuré des Mouillères - 1,1 km**



**Les fabuleux Rocantins et autres histoires naturelles : l'azuré des mouillères**

© CEN Auvergne

**Article L'azuré des mouillères**

**Plaquette Jouvion, une tourbière du Massif Central**



[ens.puy-de-dome.fr/les-ens/tourbiere-de-jouvion](https://ens.puy-de-dome.fr/les-ens/tourbiere-de-jouvion)

### Les animateurs partenaires

#### **Biodiversité**

- [PNRVA](#)

#### **Biodiversité. Photo nature**

- [Carbala](#)

#### **Art et Nature. Nature et sens**

- [Semis à tout va](#)

#### **Sport et Nature**

- [Didier Sauvestre](#)

Un projet sur le territoire du Parc naturel régional des Volcans d'Auvergne ?

À la recherche de ressources pédagogiques ?

<https://www.parcdesvolcans.fr/projet-pedagogique>

[parcdesvolcans.fr/outil-pedagogique](https://www.parcdesvolcans.fr/outil-pedagogique)

Contact : 04 73 65 64 00 /  
fmichel@parcdesvolcans.fr





Forêts

Zones humides

Coteaux secs



## Lac Pavin - Besse-et-Saint-Anastaise

[Retour à la carte](#)

Le Lac Pavin est un lac d'origine volcanique formé il y a 7000 ans, à la suite d'une éruption explosive. Il est le plus profond des lacs d'Auvergne (92 mètres). Sa profondeur explique son fonctionnement interne original : il n'y a plus de brassage de la colonne d'eau en dessous de 60 m. Le lac Pavin est un haut lieu scientifique où naissent de nombreuses recherches, comme sur les écosystèmes lacustres.

L'ensemble géologique remarquable constitué par le lac Pavin et le Creux de Soucy présente un fort intérêt notamment pour les chauves-souris. On note également la présence de forêts anciennes (hêtraie ou hêtraie sapinière) ainsi qu'une tourbière haute active et des prairies humides.



10

Enseignant dans un établissement scolaire situé sur le Parc naturel régional des Volcans d'Auvergne ?

Associant des partenaires spécialisés, des projets conçus par le Syndicat Mixte du Parc sont proposés chaque année !

À la recherche de ressources pédagogiques ?

<https://www.parcdesvolcans.fr/projet-pedagogique>

[parcdesvolcans.fr/outil-pedagogique](https://www.parcdesvolcans.fr/outil-pedagogique)

Contact : 04 73 65 64 00 / [fmichel@parcdesvolcans.fr](mailto:fmichel@parcdesvolcans.fr)



### Les animateurs partenaires

#### Géographie. Biodiversité

- [Pierre André Nature](#)

#### Géologie. Volcanologie

- [Samir El Bakkali](#)

#### Biodiversité

- [PNRVA](#)

#### Biodiversité. Photo nature

- [Carbala](#)

#### Art et Nature. Nature et sens

- [Semis à tout va](#)

Équipements : randonnées

**Reportage Arte Auvergne : le mystère des géants endormis**

**Un itinéraire commenté** - 9,4 km

**Randonnée du lac Pavin** - 12 km

**La Couze et le Pavin** - 13 km

**Une plaquette de présentation**



**Un livret pédagogique sur les volcans**



[ens.puy-de-dome.fr/les-ens/lac-pavin-et-creux-de-soucy](https://ens.puy-de-dome.fr/les-ens/lac-pavin-et-creux-de-soucy)





## Écopôle du Val d'Allier



Pérignat-sur-Allier / La Roche Noire

Au creux du méandre de « Gondole », en rive droite de l'Allier a été fortement dégradée par des années d'exploitation de matériaux alluvionnaires. Pour restituer un fonctionnement naturel du site, d'importants travaux de génie écologique ont favorisé le retour de la biodiversité. Ce site emblématique de la transition écologique a pour vocation d'être un lieu pédagogique conciliant activités humaines et préservation de l'environnement.

Pour tous vos projets de sorties sur l'écopôle, la réservation est **obligatoire** !

Contactez le SEAT : 04 73 78 96 83 / [contact@ecopolevaldallier.fr](mailto:contact@ecopolevaldallier.fr)



Équipements : observatoires, panneaux d'interprétation et sentiers :

**La voie verte Via Allier** - 2,5 km en mobilité douce

**La boucle des étangs** - 1h

**Le sentier de l'Étang du Pacage** - 1h

**La boucle de l'Allier** - 1h

**Le site web de l'écopôle du Val d'Allier**



[ens.puy-de-dome.fr/les-ens/ecopole-du-val-dallier](http://ens.puy-de-dome.fr/les-ens/ecopole-du-val-dallier)

### Les animateurs partenaires

#### **Biodiversité. Histoire. Géologie**

- [SEAT](#)

#### **Biodiversité**

- [FDC 63](#)
- [Jean-Philippe Barbarin](#)
- [LPO](#)
- [OFB](#)

#### **Biodiversité. Photo nature**

- [Carbala](#)

#### **Art et Nature. Nature et sens**

- [Semis à tout va](#)







Forêts

Zones humides

Coteaux secs

[Retour à la carte](#)

## Marais de Lambre - Gerzat



12



Le Marais de Lambre, îlot préservé de 4 ha se situe aux confins de la ville de Gerzat et de la plaine de la grande Limagne clermontoise. Cet îlot de verdure sert de refuge à une faune et une flore remarquables et de halte migratoire. Il est l'un des plus petits ENS puydômois.

Sa petitesse contraste avec le nombre et la diversité des espèces présentes :

153 espèces d'oiseaux, 37 espèces de libellules, 44 de papillons, 130 plantes, ...  
Dont quelques spécimens rares et protégés !



**Son parking de taille modeste, situé au bord d'un axe routier fréquenté, a la capacité de stationnement d'un minibus.**

**Équipements :** Observatoires, sentiers

Un sentier de 200 m aller-retour, facilement accessible (projet de label Tourisme et handicap) chemine jusqu'à l'observatoire principal du marais.

Un autre sentier empruntant une piste agricole permet l'accès à l'observatoire Est du site (non accessible pour les personnes en fauteuil roulant).

## Les enquêtes C.Biodiv



<https://ens.puy-de-dome.fr/les-ens/marais-de-lambre>



## Les animateurs partenaires

### Biodiversité

- [LPO](#)

### Biodiversité. Photo nature

- [Carbala](#)



## Étang Grand - Pulvérières



Avec ses 16 ha en eau, l'étang Grand fait partie des zones humides de moyenne montagne du Puy-de-Dôme parmi les plus originales. La ceinture de végétation (roselière, et saulaie aulnaie) et les prairies humides qui le bordent en font un lieu unique où de nombreuses espèces faunistiques viennent se reproduire, s'alimenter ou tout simplement se reposer.

En effet, l'étang attire de nombreux oiseaux de passage, tels que les canards colverts, souchets, mouettes et goélands, ainsi que des oiseaux nicheurs (grèbe huppé, foulque macroule...). Il est également le lieu où aiment frayer carpes, brochets et autres brèmes qui font le régal de la discrète loutre d'Europe, présente sur Le site.



13



**Équipements :** sentier de 2,4 km, 2 observatoires, panneaux pédagogiques,

120 m aller / retour, du parking à un observatoire accessible aux personnes porteuses de handicap.

**Sentier du grèbe huppé - 2,5 km**

**Plaquette présentant l'ENS et son sentier**

**Les enquêtes C.Biodiv**



[ens.puy-de-dome.fr/les-ens/etang-grand](http://ens.puy-de-dome.fr/les-ens/etang-grand)



### Les animateurs partenaires

#### **Géographie. Biodiversité**

- [Pierre André Nature](#)

#### **Biodiversité**

- [FDC 63](#)
- [LPO](#)
- [Carbala](#)
- [CPIE](#)
- [Vinciane Authier](#)

#### **Art et Nature. Nature et sens**

- [Semis à tout va](#)

#### **Sport et Nature**

- [Didier Sauvestre](#)





## Butte et Marais de Saint-Pierre-le-Chastel



Saint-Pierre-le-Chastel

Sur ce site se côtoient milieux secs et humides. Les milieux secs sur la butte se caractérisent par la présence de landes de genêt à balais et de zones réduites de pelouses sèches sur basalte. Elle offre également une vue panoramique exceptionnelle sur la vallée de la Sioule, la Chaîne des Puys et le plateau de Gelles.

Un milieu humide, le marais de Saint Pierre, appelé localement « Paloux », temporairement inondé lors des crues de la Sioule, possède une mosaïque d'habitats liés aux zones humides tels que la cariçaie, la saulaie, la jonçaie ou encore la mégaphorbiaie (habitat d'intérêt communautaire). Cette zone d'eau libre temporaire permet le stationnement de nombreux oiseaux migrateurs et constitue un habitat privilégié pour la reproduction d'oiseaux d'eau et d'espèces d'intérêt patrimonial.



14

Un projet sur le territoire du Parc naturel régional des Volcans d'Auvergne ?

À la recherche de ressources pédagogiques ?

<https://www.parcdesvolcans.fr/projet-pedagogique>

[parcdesvolcans.fr/outil-pedagogique](https://www.parcdesvolcans.fr/outil-pedagogique)

Contact : 04 73 65 64 00 / [fmichel@parcdesvolcans.fr](mailto:fmichel@parcdesvolcans.fr)



**Équipements** : sentier 4,5 km, panneaux d'interprétation, GR 441, table d'orientation sur la butte, WC.

**Le sentier de la butte au marais - 4,5 km**

**Vue à 360 C° du marais**

**Randonnée de Saint-Pierre-le-Chastel - 7,5 km**



[ens.puy-de-dome.fr/les-ens/butte-et-marais-de-saint-pierre-le-chastel](https://ens.puy-de-dome.fr/les-ens/butte-et-marais-de-saint-pierre-le-chastel)



### Les animateurs partenaires

#### Biodiversité

- [CEN](#)
- [LPO](#)
- [Biloba](#)
- [Vinciane Authier](#)

#### Biodiversité. Photo nature

- [Carbala](#)

#### Art et Nature. Nature et sens

- [Semis à tout va](#)



## Méandres de l'Allier - Crevant-Laveine



Sur la rivière Allier, le site de Creux Berau / La Bresle est l'un des plus intéressants du Puy-de-Dôme pour sa forêt alluviale parmi les plus vastes (25 ha) du département. Dans une ambiance forestière mêlée de bras-morts et de clairières, il est l'un des rares sites sauvages accessibles du secteur entre Joze et Maringues.

Les essences forestières de la forêt alluviale (peuplier noir, frêne élevé, saule blanc ...) sont à découvrir en lien avec la faune associée (coléoptères, oiseaux comme le martin-pêcheur d'Europe, le bihoreau gris, le milan noir...).

La présence de quelques bras-morts, d'anciennes petites gravières, et de la rivière à proximité permettent de cerner l'évolution du cours de l'Allier et des activités humaines qui lui étaient associées (batellerie, bacs, pâturage...). Quelques traces anciennes de l'activité de batellerie sont visibles au départ du sentier qui vous mènera progressivement dans des espaces plus sauvages.



15

**Équipements :** sentiers découvertes

**Randonnée Entre Crevant et Laveine - 10 km**

**La presse en parle**

**La rivière Allier**



Les animateurs partenaires

**Biodiversité**

- [CEN](#)
- [LPO](#)
- [Pierre André Nature](#)

**Biodiversité. Photo nature**

- [Carbala](#)

**Art et Nature. Nature et sens**

- [Semis à tout va](#)



[ens.puy-de-dome.fr/les-ens/meandres-de-lallier](https://ens.puy-de-dome.fr/les-ens/meandres-de-lallier)





Forêts

Zones humides

Coteaux secs

ESPACES  
NATURELS  
SENSIBLES  
PUY-DE-DÔME

## Lac de Servières - Orcival

[Retour à la carte](#)

Né dans un cratère de volcan, la mare de 285 ha et de 26 m de profondeur se situe à 1 202 m d'altitude. Son origine volcanique, ses abords entourés de pâturages, de forêts, d'une tourbière et le panorama sur la Chaîne des Puys en font un site unique. Limpide, claire et d'une qualité excellente, l'eau oligotrophe permet au lac d'abriter une flore aquatique remarquable : des herbiers protégés au niveau mondial.



16



Un projet sur le territoire du Parc naturel régional des Volcans d'Auvergne ?

À la recherche de ressources pédagogiques ?

<https://www.parcdesvolcans.fr/projet-pedagogique>

[parcdesvolcans.fr/outil-pedagogique](https://www.parcdesvolcans.fr/outil-pedagogique)

Contact : 04 73 65 64 00 / [fmichel@parcdesvolcans.fr](mailto:fmichel@parcdesvolcans.fr)



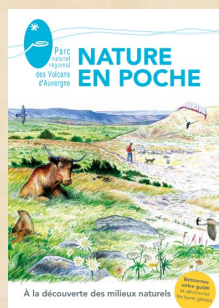
Équipements : Sentiers de randonnées et de VTT.

### Tour du lac

### Balade sonore



### Un guide nature !



### Un livret pédagogique Biodiversité



### Les animateurs partenaires

#### Biodiversité

- [Pierre André Nature](#)
- [ONF](#)
- [Vinciane Authier](#)

#### Biodiversité. Photo nature

- [Carbala](#)

#### Art et Nature

- [Biloba](#)
- [Semis à tout va](#)

#### Sport et Nature

- [Didier Sauvestre](#)



[ens.puy-de-dome.fr/les-ens/lac-de-servieres](https://ens.puy-de-dome.fr/les-ens/lac-de-servieres)

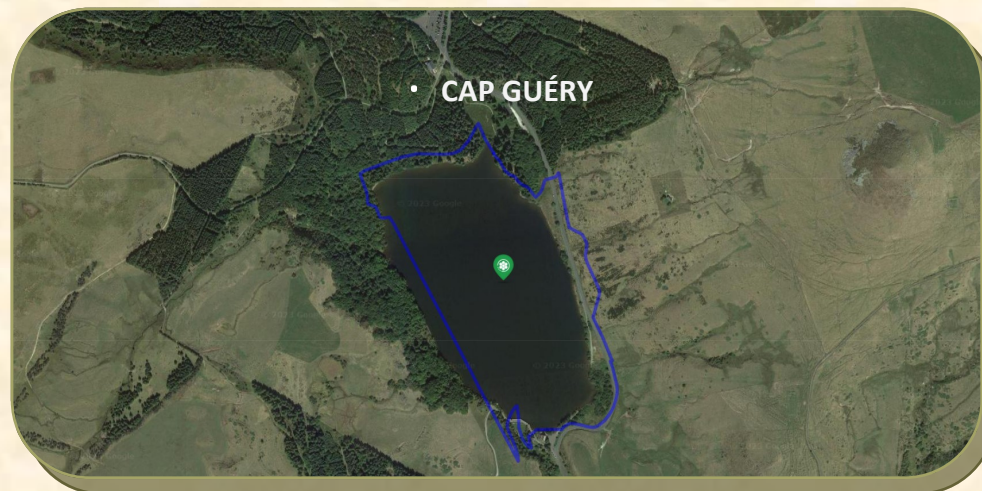


## Lac de Guéry - Mont-Dore



À 1 268 m d'altitude, le plus haut lac d'Auvergne se situe dans les monts Dore. Sa double origine en fait sa particularité : les coulées de lave basaltique et d'anciennes glaciations ont contribué à sa création.

Le bassin-versant du lac est caractérisé par de multiples zones humides. Référencé en tant que ZNIEFF de type 1 mais aussi classé en site Natura 2000, le lac de Guéry abrite des espèces emblématiques telles que la loutre, le merle à plastron ou encore le cuivré de la bistorte.



17

Un projet sur le territoire du Parc naturel régional des Volcans d'Auvergne ?

À la recherche de ressources pédagogiques ?

<https://www.parcdesvolcans.fr/projet-pedagogique>

[parcdesvolcans.fr/outil-pedagogique](https://www.parcdesvolcans.fr/outil-pedagogique)

Contact : 04 73 65 64 00 / [fmichel@parcdesvolcans.fr](mailto:fmichel@parcdesvolcans.fr)

Pour les écoles situées sur le territoire de Dôme Sancy Artense, un transport aller/retour par an vers un équipement intercommunal peut être pris en charge. Une sortie sur le lac de Guéry peut bénéficier de ce dispositif du fait de sa proximité avec le centre montagnard Cap Guéry.

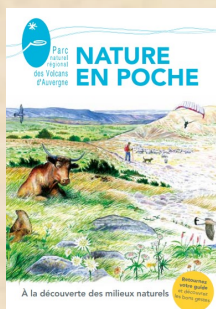
**Équipements** : Sentiers de randonnées et de VTT.

Le sentier du Guéry - 4,5 km

Le plateau du Guéry - 14 km

## Un livret pédagogique Biodiversité

Un guide nature !



## Les animateurs partenaires

### Géographie. Biodiversité

- [Pierre André Nature](#)

### Biodiversité

- [ONF](#)
- [FDC 63](#)
- [Vinciane Authier](#)

### Biodiversité. Photo nature

- [Carbala](#)

### Art et Nature

- [Biloba](#)
- [Semis à tout va](#)



[ens.puy-de-dome.fr/les-ens/lac-de-guery](https://ens.puy-de-dome.fr/les-ens/lac-de-guery)





## Vallée des Saints - Boudes



La vallée des Saints a été façonnée par l'érosion ayant agi différemment sur les roches dures (calcaires) et les roches tendres (argiles). Ainsi, des cheminées de fées ont été mises en évidence dans un large panel de couleurs, du jaune d'or au rouge le plus vif. Si ce phénomène géomorphologique unique en Auvergne a été prégnant pour obtenir le classement de ce site en ENS, les espèces animales et végétales recensées sur ce site ont également été déterminantes pour accéder à cette reconnaissance (orchidées, azuré de la chevrette, milan royal...).

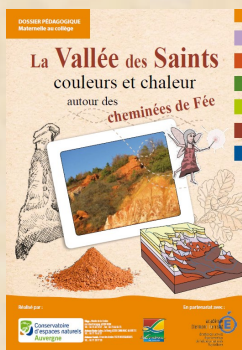


18

**Équipements :** cheminement, belvédères, panneaux pédagogiques, espace abrité pour pique-nique et toilettes à la halle d'accueil de Boudes.

Le **dossier pédagogique** et ses 2 parcours

Pour une sortie en autonomie de la maternelle au lycée.



**Sentier découverte - 5,8 km**

**Balade sonore**

### Les animateurs partenaires

#### Géographie. Biodiversité

- [Pierre André Nature](#)

#### Géologie. Volcanologie

- [Samir el Bakkali](#)

#### Géologie et biodiversité

- [CEN](#)

#### Biodiversité. Photo nature

- [Carbala](#)

#### Art et Nature. Nature et sens

- [Semis à tout va](#)





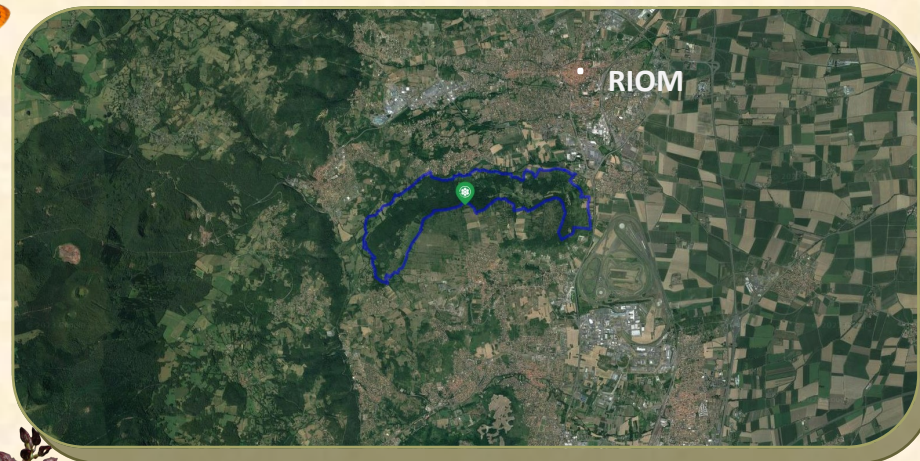
Forêts

Zones humides

Coteaux secs

[Retour à la carte](#)

## Colline de Mirabel - Riom/ Marsat / Malauzat / Ménétrol



19

Intégrés au réseau européen Natura 2 000 et labellisés Espace naturel sensible, les coteaux de Mirabel offrent un paysage varié constitué de milieux ouverts et boisés. Ils allient ambiance forestière et cheminements longeant les ruisseaux. Les pelouses sèches et les prairies abritent un ensemble d'orchidées et d'espèces végétales rares comme l'aster amelle. Ils sont aussi le lieu de reproduction de papillons et de nombreux oiseaux (pie-grièche-écorcheur, alouette lulu...). Les bois favorisent, quant à eux, la présence de mammifères (chevreuils, blaireaux...), de certains oiseaux (pic noir) ou d'insectes (lucane cerf-volant).



**Équipements :** sentiers , panneaux d'interprétation

### Le sentier des Orchidées - 3,6 km

### Plaquette

### La colline de Mirabel et le sentier des orchidées

### Podcast

### La gestion des coteaux de Mirabel avec le CEN Auvergne

Le **dossier pédagogique** et ses 2 parcours

Pour une sortie en autonomie de la maternelle au lycée.



[ens.puy-de-dome.fr/les-ens/colline-de-mirabel](http://ens.puy-de-dome.fr/les-ens/colline-de-mirabel)

### Les animateurs partenaires

#### Géographie. Biodiversité

- [Pierre André Nature](#)

#### Géologie et biodiversité

- [CEN Auvergne](#)

#### Biodiversité

- [FDC 63](#)

#### Biodiversité. Photo nature

- [Carbala](#)

#### Art et Nature. Nature et sens

- [Semis à tout va](#)





Cœur de nature d'intérêt écologique majeur dans un contexte périurbain, le dernier îlot vert de la commune est menacé par une pression urbanistique et foncière ainsi que par l'enrichissement, phénomène entraînant une perte de biodiversité.

Face à son intérêt naturaliste et paysager, la labellisation en ENS du site permet de le préserver sur le long terme. De nombreuses espèces patrimoniales sont présentes sur le puy d'Aubière telles que les orchidées (ophrys araignée, ophrys mouche) localisées sur les zones de pelouses sèches, ou encore les petits rhinolophes (chauves-souris) qui profitent de la présence d'anciennes caves viticoles pour hiberner.

**Équipements** : sentier de découverte, table d'orientation, panneaux pédagogiques et des bornes thématiques.

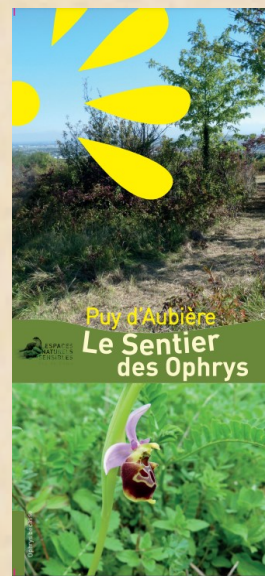
Ruchers pédagogiques.

**Le sentier des Ophrys** - 2,3 km

Plaquette

Puy d'Aubière

Le sentier des ophrys



**Petits trésors de nature urbaine** - 4 km

### Les animateurs partenaires

#### Biodiversité

- [CPIE](#)
- [FDC 63](#)
- [LPO](#)

#### Biodiversité. Photo nature

- [Carbala](#)

#### Art et Nature. Nature et sens

- [Semis à tout va](#)





## Massif des Côtes - Clermont Auvergne Métropole

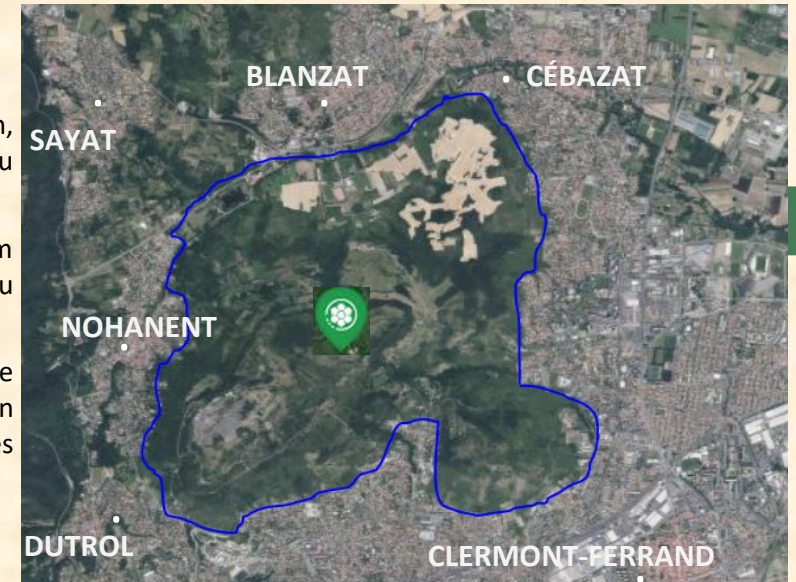


21

Le périmètre labellisé du massif des Côtes s'étend sur 815 ha. Parfois qualifié de poumon vert de l'agglomération, le site rend de nombreux services éco systémiques et offre un superbe panorama de la plaine de la Limagne au niveau du puy de Chanturgue.

Le site a depuis longtemps attiré l'homme. On y retrouve des vestiges archéologiques : les traces d'un oppidum gaulois, d'un temple gallo-romain et d'une villa. Il est également marqué par une activité agricole, importante au 19<sup>e</sup> siècle notamment au travers de la viticulture.

Ses milieux variés se trouvent à divers stades d'évolution, depuis les pelouses sèches jusqu'à la chenaie thermophile. 28 espèces floristiques remarquables sont recensées : des orchidées, la vesce de Bithynie, le liseron des monts cantabriques ou la guimauve faux chanvre. Des inventaires de la faune permettront d'approfondir les connaissances du site. On peut déjà noter la présence du lucane cerf-volant et de la laineuse du prunellier.



**Le site comporte des tronçons de avec de fortes pentes nécessitant une reconnaissance préalable, voire un accompagnement spécifique.**



**Équipements** : sentiers balisés.

Balades sur le site des Côtes

Balade sonore

Carnet d'activités familiales



Vidéos

Côtes de Clermont :  
Une nature préservée

Massif des Côtes,  
le poumon vert de la Métropole



Les animateurs partenaires

**Biodiversité. Géologie**

- [CEN Auvergne](#)
- [Pierre André Nature](#)

**Biodiversité**

- [CPIE](#)
- [LPO](#)

**Biodiversité. Photo nature**

- [Carbala](#)

**Art et Nature. Nature et sens**

- [Semis à tout va](#)

**Sport et Nature**

- [Didier SAUVESTRE](#)



[ens.puy-de-dome.fr/les-ens/massif-des-cotes](https://ens.puy-de-dome.fr/les-ens/massif-des-cotes)





## Direction Environnement et Accompagnement des Territoires

Service Milieux Naturels


[ens63@puy-de-dome.fr](mailto:ens63@puy-de-dome.fr)

04 73 42 38 43

04 73 42 35 77



Partagez  
vos expériences sur  
[ens63@puy-de-dome.fr](mailto:ens63@puy-de-dome.fr)

 [ens.puy-de-dome.fr](http://ens.puy-de-dome.fr)