



Commission académique 2021

31 mai

Rectorat de Clermont-Ferrand

Le Parc territoire d'apprentissages ...

Littérature

Cinéma

EEDD

... au bénéfice de l'élève

Commission académique



14 h Introduction par Karim BENMILOUD, Recteur de l'académie de Clermont-Ferrand et Stéphane RODIER, Président du syndicat mixte du Parc naturel régional Livradois-Forez

14h15 - Signature de la convention 2021-2026

14h30 - Bilan des actions et perspectives en matière :

- d'éducation à l'environnement et au développement durable - Parc Livradois-Forez
- de littérature jeunesse - Association « Passeurs de Mots »
- d'éducation à l'image - Ciné Parc

15h45 -Etat d'avancement de la labellisation E3D sur le Parc Livradois-Forez

Questions diverses

16h Fin de la réunion





Territoire PARC sur 6 circonscriptions



Etablissements : 148

- Écoles : 118
- Collèges : 22
- Lycées : 8

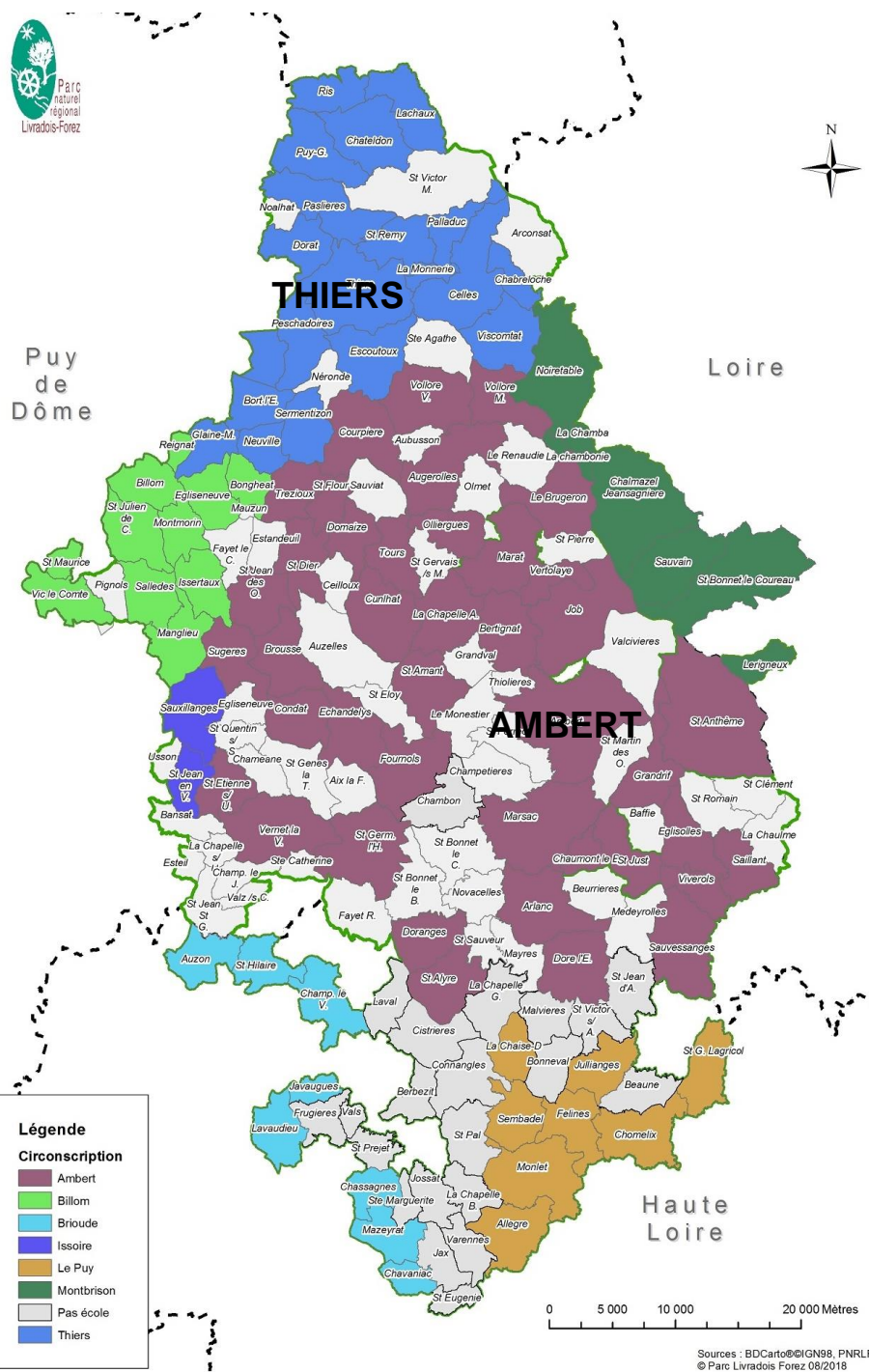
Chiffres 2017

Elèves : 15 630

- Primaires : 8720
- Collégiens : 5040
- Lycéens : 2185

1 professeur relai SVT
déchargé de 3h devant élèves,
présent 1 jour/semaine au Parc.
Mathieu Missonnier

1 convention de partenariat
Education Nationale / Réseau CANOPE
/ Parc Livradois Forez depuis 2004



Depuis 2017

1 500 élèves à la découverte de l'agriculture



<https://www.parc-livradois-forez.org/eduquer/projets-federateurs/mon-voisin-paysan/>



Face à la caméra de Didier : Hugo, Adeline, Margaux, Aurélie et Bruno

MON VOISIN PAYSAN



2019-2020 – 27 projets

Malgré les reports et les efforts des intervenants pour reprogrammer les animations :

- 44 % des interventions ont pu être réalisés.
- Aucune visite de ferme.
- 49 demi-journées réalisées sur 112 prévues soit 44 % des interventions.

Les journées de valorisation n'ont pas pu avoir lieu.

2020-2021 - 28 projets en cours

- 22 écoles primaires
- 4 collèges
- 1 lycée
- 1 centre de loisirs

Valorisation :

La Gazette de
Mon Voisin Paysan



Chez le voisin paysan à Vollere ville – Mai 2021



Chez le voisin paysan à Fournols – Mai 2019

MON VOISIN PAYSAN



Budget moyen d'accompagnement d'un projet :
environ 1 300 €



*Chez le voisin paysan à Tonvic – Ecole les copains Ambert -
novembre 2020*

Dépenses	Budget €	coût / élève €
Formation animateurs et enseignants	850	1,48
Outils pédagogiques – malles ...	500	0,87
Accompagnement classes	26 000	45,22
Journées de valorisation	3 700	6,43
Total	31 050	54,00



La Région
Auvergne-Rhône-Alpes



Malles et outils pédagogiques

Les malles disponibles

Jardin

Biodiversité

Eau

Alimentation

Energie

Paysage

Pisé

Mon Voisin Paysan

Abeilles Avenir

Animal'loup

Rouletaboule

Exploration en milieu aquatique

L'eau façonne les paysages

De fermes en fermes

Natart : Art et Nature/Land'art

Découverte de la nature pour les 0 - 6 ans

Contes et belles histoires Nature

Kamischibai de Nature

Korridors écoogiques (x2)



Les malles à venir

Le bois dans tous ses états

Kit "écoles dehors" (x3)

Insectes et petites bêtes

Les mal-aimés

Exploration de précision (matériel optique)



Centre de ressources documentaires

Petit matériel : jumelles, amplificateurs de sons, aquascope, terrarium, nichoirs, ...



Les puzzles de la Nature



- Contrat vert et bleu
- Sensibilisation aux trames verte, bleue et noire
- Cycle 3, puis autres niveaux
- 8 projets par an
- 5 années scolaires
- Réalisation d'un puzzle géant



COURPIÈRE ■ Une sensibilisation à la biodiversité à l'école Saint-Pierre D'étranges animaux à l'école

Jeu de dernière, les élèves de la classe de Céline Delord, à l'école primaire Saint Pierre, ont accueilli Anaïs Le Gall, animatrice à la Catiche, pour une animation « Biodiversité ». Ils ont découvert les animaux sauvages qui fréquentent l'école.

À u départ, un projet d'école avec le parc naturel régional Livradois Forez et la Catiche, service d'éducation à l'environnement pour un développement durable de la communauté de communes de Thiers Dore et Montagne. Quatre demi-journées financées par le PNRLF et une journée par l'école qui viendra compléter ce projet.

Hérissons, chats, merles, pinsons...

Lors de précédentes animations, les élèves avaient recherché les indices laissés par la faune qui vit dans le jardin de l'école. Quelques traces avaient été repérées et la caméra installée par Anaïs pendant plusieurs semaines a dévoilé au cours de cette



BIODIVERSITÉ. Les élèves sont passionnés par la découverte de la biodiversité de leur école.

matinée la faune qui fréquente le jardin de l'école. Les enfants ont donc découvert qu'un hérisson se promenait dans le parc. Des chats, des merles, des pinsons mais aussi un pic épeiche et divers insectes étaient des habitués des lieux. Les indices observés témoignent de la richesse de la faune et les enfants ont commencé à réfléchir sur la façon de préserver : quels sont les modes

de vie, d'alimentation des animaux, et comment ne pas rompre l'équilibre. Des actions pour protéger et enrichir la biodiversité seront mises en place.

Puzzle géant

Un puzzle géant offert par la cartonnerie Dore Emballage de La Chapelle-Agnon a été remis à la classe. Les élèves créeront une décoration en images ou dessins pour restituer leurs connaissances et les

actions qu'ils mettront en place pour préserver cette nature fragile. Les 22 enfants de CM1 où des éco-délégués ont été élus, deviendront ainsi des acteurs pour la préservation de la planète et seront sensibilisés aux enjeux du maintien de la diversité animale et végétale. ■

Pratique. Ce projet concerne toutes les classes du primaire et pour les CM1, la prochaine étape concernera la fabrication d'un hôtel à insectes et d'une cabane pour hérisson.



La Région
Auvergne-Rhône-Alpes



Projets pédagogiques Natura 2000 2020-2021



Les secrets des Dunes
continentales
→ Ecole d'Orléat

Crapaud sonneur à ventre
jaune et tritons
→ Ecole de Bort-l'Étang

Les trésors cachés du
lac d'Aubusson
→ Ecole de Vollore-
Ville

4 ½ journées d'animation
sur le terrain et réalisation
d'une maquette.

6 ½ journées pour
découvrir et comprendre
l'écosystème de la mare.

5 ½ journées de terrain
et 5 ½ journées pour la
réalisation d'un carnet
de voyage avec une
illustratrice.



Guépriers d'Europe



Sonneur à ventre jaune



Sérapias languie



Espaces Naturels Sensibles : La vallée du Fossat



Réalisation d'un cahier pédagogique (35 pages) à destination des enseignants et des élèves pour une découverte en autonomie de cette vallée glaciaire.



Le sac à dos du chat

Page de couverture du document



Ecole dehors Réseau sur les Pas de Gaspard

Expérimentation d'enseignement hors les murs, écoles de :

- Thiers (Le Fau)
- St Jean d'Heurs
- Marat
- Marsac-en-Livradois
- La Chapelle-Agnon

Co-encadrement enseignants / animateurs

1/2 journée par semaine ou plus ponctuellement

- concrétisation des matières scolaires (maths, français, sciences, ...),
- notion de transfert de connaissances,
- savoir être/vivre en relation avec le monde,
- ...

2 journées d'échange de pratiques enseignants / animateurs.



A l'école du Fau : travail d'écriture- Octobre 2020



A l'école de Marat : Ecriture dans la neige avec des encres végétales .
Décembre 2020



Projets éducatifs PARC 2020-2021

37 projets

25 écoles (8 maternelles)

10 collèges

1 lycée

1 ALSH



Formation des éducateurs – 7 mai 2021



Ecole de Chabreloche à la scierie des bois noir- 27 mai 2021



Ecole de Chateldon au GAEC Soalhat– 18 mai 2021



Quel(s) projet(s) pour septembre 2021 ?



- Beaucoup de propositions de projets éducatifs sur le territoire : circonscriptions, communautés de communes, réseaux associés, national, ...
- Réformes "TAP" / Programmes scolaires / ...
- 20 ans d'EEDD sur un territoire en mutation :

2000
à
2002



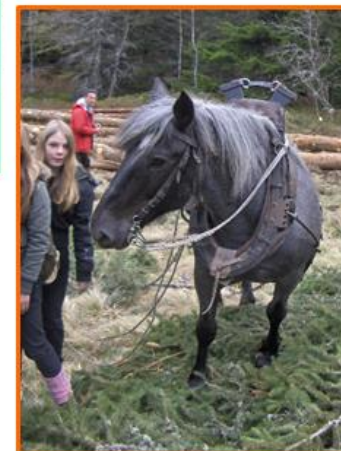
Sur les pas de Gaspard...à la découverte du Livradois Forez.



2002
à
2004



A la découverte des savoir-faire du Livradois-Forez.



2004
à
2007



Cinergie : Energie et Eau.



2007
à
2011



Une action pour ton parc.



2011
à
2014

→ La Terre et le Pisé en Livradois Forez



2014
à
2017

→ Les jeunes observateurs de la Biodiversité



2017
à
2021

→ Mon Voisin Paysan



2020
à
2025

→ Les puzzles de la Nature



2021
à
.... ?

→ ??????



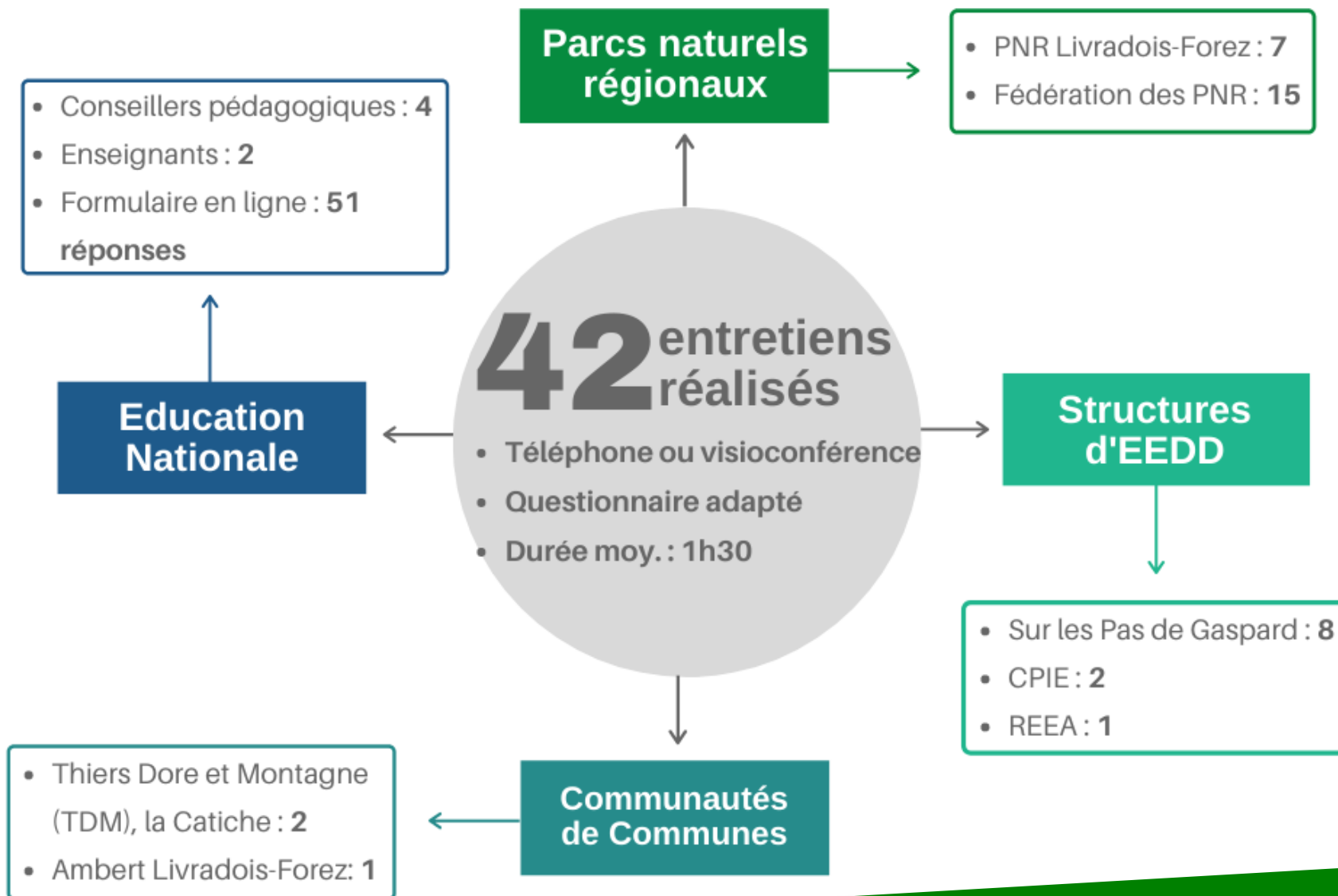
AUDIT EEDD

de novembre 2020 à avril 2021



Stage Océane :

M2 "Gestion de territoire et développement local, valorisation des patrimoines"



SYNTHESE AUDIT EEDD

NOUVEAU PROJET PEDAGOGIQUE 2021-2024



Principe du nouveau projet éducatif :

1 thème « phare » : **La forêt - Les arbres**

Interventions hors les murs de la classe

--> 3 demi-journées d'intervention par projet .

—> Liens Artistiques / Culturels --> 1/2 journée
et intergénérationnels

—> Restitutions interclasses / dans les villages
/ Mise en réseau des classes participantes
--> 1/2 journée

ou 1 thème « au choix » :

Ré-investir le travail des années précédentes :

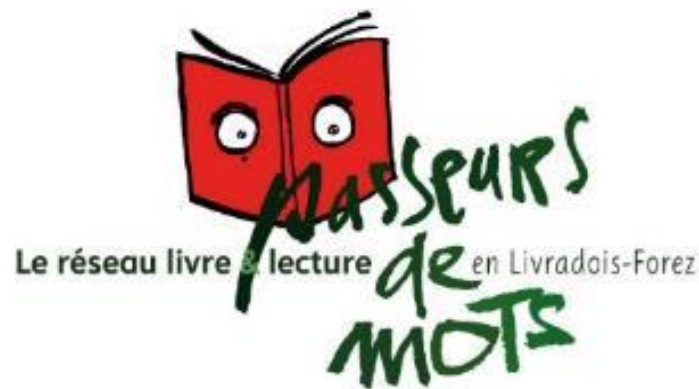
- Terre et Pisé
- Jeunes observateurs de la biodiversité
- Mon voisin Paysan
- ...

--> 2 demi-journées .

Afin d'améliorer l'information : sur les projets et sur les outils pédagogiques
--> réalisation d'une news letter de l'Educ-Parc

- Coordination : Mathieu Missonnier
- 1 fois par période scolaire : 5 par an
- A destination : enseignants / animateurs / partenaires Educ...
- Sur abonnement





En 2020, ajoutons...

ADAPTATION

INVENTIVITE

REACTIVITE

PROPOSITIONS

LIEN

MOBILISATION

Des prix littéraires pour les élèves de PS à la terminale :



Des propositions culturelles essentielles et rendues possibles même par temps de COVID

➔ Développer la **culture littéraire** et le **plaisir de lire** (rencontres, formations des enseignants, formation des élèves à la lecture à voix haute).

➔ Développer la **mise en réseau** (collaboration et mutualisation entre écoles, collèges et bibliothèques, construction d'une culture commune, réflexion sur la place de la littérature à l'école).

➔ Ouvrir vers **d'autres horizons** (croisement des arts, projets pluridisciplinaires, projets collectifs).

LIVRE ÉLU JEUNESSE



2019-2020



2020-2021

Prix littéraire jeunesse dans les écoles, classes de 6^{ème} et bibliothèques du territoire

- Le Voyage -



Livres Elus par les enfants



Séances de contes "en VRAI"

Rencontres avec Elza Lacotte, carnetiste

Adaptations et réactivité 2020

- Travail en lien avec les éditeurs pour l'envoi des livres en PDF afin de garantir une sélection possible pour 2020-2021
- Proposition d'une journée finale de prix numérique commune à tous les établissements avec vidéo de Passeurs de Mots.
- Appui pédagogique repensé pour la fin 2020 : travail sur pastilles vidéos autour des thématiques.
- Maintien des séances de contes et lectures en présentiel tant que possible, mobilisation des bénévoles de Passeurs de Mots importante.

Bilan et perspectives : Livre Elu Jeunesse

Voyages : 22^{ème} édition

- Développer **la médiation en médiathèque** : 22 séances prévues.
- Ouvrir sur **l'univers du carnet de voyage**.
- Créer des œuvres collectives **dans différents domaines culturels à partir des albums** : chants, danse, arts visuels, arts numériques, écriture...



*Elza Lacotte,
carnettiste dans
une classe de Cunlhat*

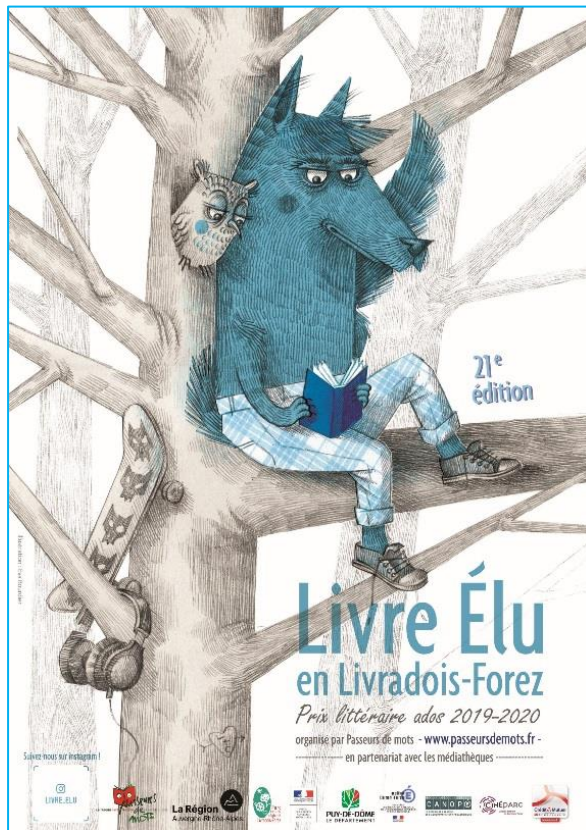
23^{ème} édition

Les monstres: cycle1,
Les animaux : cycle2,
La bande dessinée : cycle3.

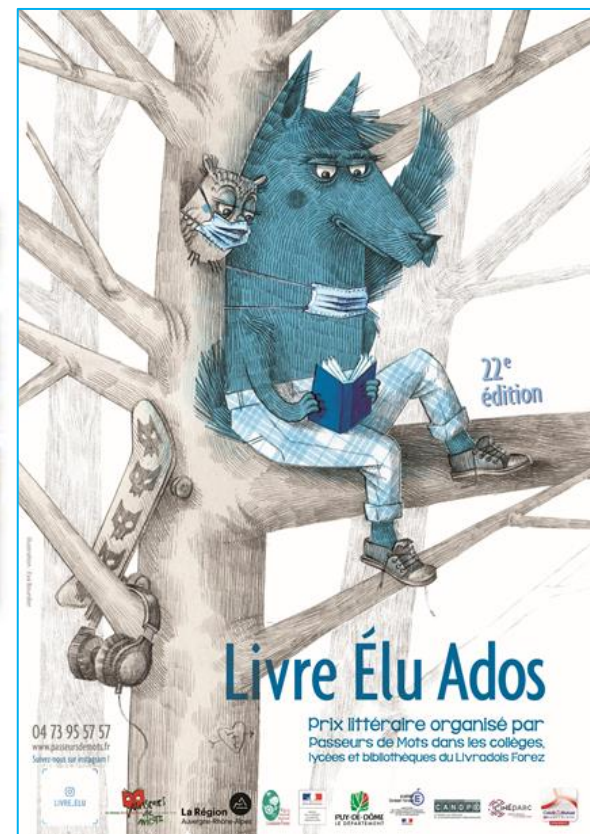
- Découverte d'albums de qualité et **variés dans leurs propositions littéraires et graphiques**.
- Travail sur la **lecture d'image**.
- Liens avec le **cinéma, les arts visuels, la musique**.
- Travail en lien avec l'année de la Bande Dessinée proposée par le **Ministère de la Culture**.

LIVRE ELU ADOS

Prix littéraire à destination des adolescent.e.s
dans les collèges, les lycées et les bibliothèques.



Le loup et la chouette en 2019-2020



Le loup et la chouette...en 2020-2021

LIVRE ELU ADOS

Novembre – juin : rebondissements et adaptations



Les 3 BD et romans préférés des ados



Interview d'auteurs en visio



Annonce du palmarès par une vidéo d'Acteurs, Pupitres et Cie

Tournée de lectures-spectacles fin 2019 par Acteurs, Pupitres et Cie sur la sélection

Bilan et perspectives : Livre Elu Ados

2019 -2020

- 18 collèges
- 2 lycées
- 6 médiathèques inscrites
- **780 élèves** de la 6^{ème} à la terminale inscrits
- 500 votants recensés (malgré les difficultés sanitaires pour faire voter les élèves)
- 5 collèges participent au comité de sélection adolescents
- 19 lectures spectacles ont été assurées par Acteurs, Pupitres et Cie en bibliothèque et en collège
- 1 rencontre avec une bénévole et une salariée de Passeurs de Mots a eu lieu avec des élèves de la 6^{ème} à la 3^{ème}

L'édition du Loup Masqué 2020 -2021

Objectif : créer des ponts entre les livres et les adolescents dans les domaines des possibles : rencontres d'auteurs et tournée de 20 lectures-spectacles.



- 3 auteurs accueillis
- 20 rencontres organisées
- 17 réalisées en collèges
- 3 en médiathèques avec retransmission en facebook live et sur You Tube

Passeurs de Mots innove ... La Petite Roberte ... à découvrir !



La Petite Roberte sera :

- là où on ne l'attend pas,
- là où vous aurez envie de l'accueillir,
- avec ses 5 hamacs,
- ses caisses de livres,
- et ses multiples possibilités !

Ses missions :

- créer des espaces de partage, de détente au milieu de livres, de lectures courtes,

Pour :

- créer du lien social,
- faire du livre un objet de médiation,
- permettre de rencontres inattendues ...

Les partenaires



31 mai 2021

COMMISSION ACADEMIQUE

Ciné Parc

Éducation à l'image



Ecole & Cinéma

- **Dispositif national d'éducation à l'image** pour les élèves de cycle 2 et 3 coordonné par Passeurs d'images.
- **Coordination Ecole et Cinéma Puy-de-Dôme : Ciné Parc et Bureau Art et Culture de la DSDEN 63.** Ciné Parc coordonne Ecole et Cinéma sur le département depuis 1994.
- Un parcours de **3 films visionnés sur grand écran** dans une salle de cinéma durant l'année scolaire.



Projection Ecole & Cinéma
du *Chant de la mer*
Lezoux – novembre 2020

Ecole & Cinéma - quelques chiffres

- **10 cinémas** participant à Ecole et Cinéma
4 sur le Livradois-Forez dont Ciné Parc et ses 26 lieux de projection.



- En 2019/2020 sur le Puy-de-Dôme : **110 écoles, 394 classes, 8 344 élèves** dont 39 écoles, 98 classes et 2 038 élèves venant à Ciné Parc.
En raison de la crise sanitaire, **47% des élèves inscrits n'ont pas vu le second film. Le 3^e film n'a pas pu être diffusé.**
- En 2020/2021 sur le Puy-de-Dôme : **98 écoles, 372 classes, 7 866 élèves** dont 41 écoles, 115 classes et 2 393 élèves venant à Ciné Parc.

Ecole & Cinéma

Les accompagnements pédagogiques

Les documents pédagogiques nationaux

- **La plateforme Nanouk** nanouk-ec.com



- **La carte postale**



Les documents pédagogiques départementaux pour chaque film diffusé :

- **Le dossier pédagogique de la coordination** créé par Ciné Parc et le bureau Art & Culture.
- **Les animations pédagogiques pour chaque film** co-animées par Ciné Parc et le bureau Art & Culture de la DSDEN 63.

Cinématernelle

- **Dispositif d'éducation à l'image pour les élèves de cycle 1** sur le territoire du Livradois-Forez mis en place par Ciné Parc en 2000.
- Parcours du jeune spectateur.trice en **3 films courts (entre 35 et 50 mn)** visionnés sur grand écran dans une salle de cinéma durant l'année scolaire.
- Pour chaque film, **des documents pédagogiques** créés par Ciné Parc et Sylvie Laillier (enseignante) et en collaboration avec le bureau Art & Culture de la DSDEN 63.
- **Une animation pédagogique** co-animée par Ciné Parc et le bureau Art & Culture.



**Animation pédagogique Cinématernelle
octobre 2020
Salle des fêtes de Cunlhat**

Cinématernelle - quelques chiffres

- 4 cinémas participant à Cinématernelle, dont Ciné Parc et ses 26 lieux de projection.
- En 2019/2020 : **66 écoles, 113 classes, 2 487 élèves** inscrits dont 45 écoles, 76 classes et 1 625 élèves venant à Ciné Parc.
En raison de la crise sanitaire, **69% des élèves inscrits n'ont pas vu le second film. Le 3^e film n'a pas pu être diffusé.**
- En 2020/2021 : **65 écoles, 123 classes, 2 621 élèves** inscrits dont 47 écoles, 87 classes et 1864 élèves venant à Ciné Parc.



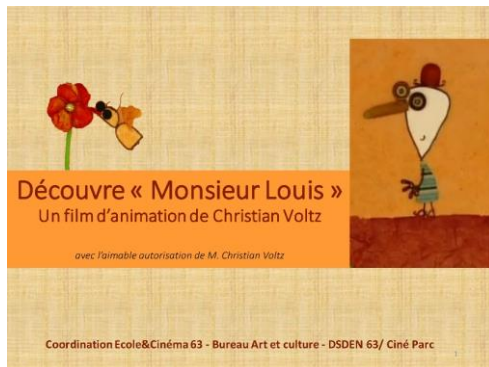
Dossier pédagogique
La cabane aux oiseaux



Projection de La Cabane aux oiseaux
St-Jean-des-Ollières Mars 2020

Education à l'image à la maison durant le premier confinement

Pour accompagner les enseignant.e.s dans leur mission d'enseignement à distance, la coordination Ecole & Cinéma 63 (Bureau Art et Culture et Ciné Parc) a construit des **dossiers autour de courts métrages à destination des élèves de cycle 1, 2 et 3**. Accessibles sur le parcours Magistère, ces dossiers avaient pour objectif que les parents, sur prescription des enseignant.e.s, puissent **partager une expérience d'éducation aux images** avec leurs enfants.



Les dossiers cycle 1 :
M. Louis réalisé par Christian Voltz
Zebra réalisé par Julia Ocker



Les dossiers cycle 2 et 3 :
Bottle de Kristen Lepore
Lila de Carlos Lascano

Collège au cinéma

- **Dispositif national d'éducation à l'image pour les élèves de collège.**
- Ciné Parc est une salle de cinéma associée à ce dispositif pour les départements du Puy-de-Dôme et de la Haute-Loire.

En 2019/2020 : **7 collèges / 725 élèves + Haute-Loire : 2 collèges / 82 élèves**

En 2020/2021 : **8 collèges/ 914 élèves + Haute-Loire : 2 collèges / 81 élèves**

Ciné-langues

- **Dispositif à destination des élèves de 4e/3e, créé en 2005 par Ciné Parc et le réseau de collèges du bassin d'Ambert.**
- **Deux films en version originale** : en allemand et en espagnol.
- Travail spécifique réalisé avec **les enseignant.e.s de langue vivante.**

En 2019/2020 : **2 collèges/ 100 élèves**

En 2020/2021 : **2 collèges/ 117 élèves**

Festival du court métrage Clermont-Ferrand

Séances Cinémôme

- **Séances gratuites proposées aux écoles** durant le festival à Clermont-Ferrand en partenariat avec Sauve qui peut le court métrage.
- En 2020, le festival a accueilli **2 séances Cinémôme** : **8 écoles** et **343 élèves** ont pu en bénéficier.



Exposition Des affiches pour un festival

- Chaque classe assistant à une séance participe à l'exposition « **Des affiches pour un festival** ».
 - **Les classes imaginent leurs affiches du festival** (des pistes pédagogiques sont proposées). **Ces travaux sont exposés à la résidence Etienne Dolet** durant le festival en partenariat avec le service culturel du CROUS puis dans différents lieux en Livradois-Forez.
- Cette exposition fait partie des expositions officielles du Festival du court métrage.



***Ciné Parc, cinéma itinérant classé Art & Essai labellisé Jeune Public,
a bénéficié en 2020 du soutien :***



Et le concours des municipalités de : *Arlanc, Billom, Bort-l'Étang, Cunlhat, Escoutoux, Félines, Isserteaux, Job, La Chaise-Dieu, La Chapelle-Agnon, Le Vernet-Chaméane, Olliergues, Puy-Guillaume, St-Amant-Roche-Savine, St-Jean-d'Heurs, St-Victor-Montvianeix, Sauvessanges, Sauxillanges, Sugères, Vertolaye, Vic-le-Comte, Viscomtat.*

Et la participation de :



Labellisation E3D sur le territoire du Parc



IMPLIQUER TOUTE LA COMMUNAUTÉ ÉDUCATIVE

Enseignants, agents
Élèves, parents
Direction, vie scolaire, gestion
Personnels de santé
et sociaux



S'APPUYER SUR LES ENSEIGNEMENTS

Connaissances
Compétences
Programmes disciplinaires
et pluridisciplinaires



ENGAGER LA GESTION

Fournitures
Energie
Eau
Nourriture
Déchets
Maintenance et nettoyage



TRAVAILLER EN PARTENARIAT

Ressources du territoire
Services de l'État
Collectivités locales
Universités
Associations
Entreprises...



3 niveaux de labellisation (un label remis pour une période de 3 ans) avec progression possible

niveau 1
Engagement

niveau 2
Approfondissement

niveau 3
Déploiement



MERCI