



La Trinité et Julien scénomusée®

LIVRET D'ACCOMPAGNEMENT PEDAGOGIQUE
A DESTINATION DES ENSEIGNANTS



ANNEE 2024

Brève histoire du musée

Le Scénomusée de La Toinette et Julien a été fondé en 1993 par le sénateur-maire du village de Murat-le-Quaire : Marcel Bony.

Depuis sa création, il est géré par l'association « Art et Traditions des Monts Dore » dont l'objectif est de valoriser le patrimoine rural auvergnat.

Le musée a été conçu pour reconstituer la vie muratoise au XIX^e siècle. Le parti a alors été pris de créer un Scénovision qui propose une expérience immersive au cours de laquelle Toinette Chaumard, une auvergnate qui a vécu à Murat entre 1830 et 1912, raconte son histoire et celle de ses proches.

En 1997 il est décidé de créer une suite à la maison de la Toinette à travers l'histoire de Julien Crozet, descendant de Toinette qui revient s'installer à Murat-le-Quaire et qui va restaurer une grange pour la transformer en habitation. La Grange de Julien propose au spectateur de vivre cette rénovation et de partager les réflexions de Julien.

Présentation des salles

Le Scénomusée se compose de deux sites : la maison de la Toinette et la Grange de Julien.

La Maison de La Toinette se divise en 4 salles qui vont retracer la vie de Toinette et de ses proches.

- La première salle se compose de l'étable et de la salle commune.
- La deuxième représente la maquette du village de Murat en hiver.
- La troisième expose des photographies des membres de la famille de Toinette.
- La quatrième se déroule chez le notaire, Maître Grandpré.

La Grange de Julien est une salle de spectacle qui permet de voir la transformation d'une grange en habitation.

Le Scénomusée dispose également d'un espace de visite « introductif » : le Fenier.

Dans cette authentique grange où l'on entreposait le foin, plus d'une centaine d'outils anciens sont exposés : travail de la laine, travaux des champs, cueillette...

Salle 1 : L'étable et la salle commune



Dans l'étable on retrouve les différents animaux de fermes présents en Auvergne : vache, poules, cochon, moutons.

Les hommes vivaient à proximité des bêtes qui leur tenaient chaud en hiver.

Les bêtes de fermes sont des biens précieux car elles fournissent des œufs, du lait, de la laine et de la viande. Elles fournissent aussi de l'aide pour les travaux des champs (traction animale).

La salle commune est le cœur du foyer. Toutes les activités de famille y sont rassemblées. On y mange bien sûr, mais on y dort également dans des lits clos et on s'y réchauffe en hiver en se mettant devant le « cantou » (cheminée) et en se racontant des histoires et des légendes comme celle du Sacristain de Satan.



On y trouve les différentes médications pour se soigner des maux du quotidien : pétales de lys dans l'huile contre les blessures, teinture d'arnica contre les coups ou encore l'eau de vie dite « la blanche » appliquée en compresse, en bain de bouche ou pour « frotter les pieds froids de nos vieux ».



Salle 2 : Murat en hiver

L'hiver auvergnat dure cinq mois. Cette période est mise à profit pour travailler.

Les hommes s'occupent des bêtes, de leur nourriture mais aussi de leur confort de vie : réparation des enclos, curage des litières.

Les femmes de leur côté travaillent la laine : elles cardent, filent et tricotent.



L'hiver est aussi l'occasion de se rencontrer au cours de « velhada » : les veillées au cours desquelles se réunissent les membres de la famille et les voisins. Lors de ces veillées on joue aux cartes, on tricote, on confectionne des paniers ou des paillassons en osier ou en noisetier.

On en profite également pour se raconter des histoires plus ou moins véridiques pour rire ou pour se faire des frayeurs. Ainsi, on y raconte des histoires de bandits comme celle de Mornac, instituteur à Laqueuille qui a été condamné au bagne pour brigandage et meurtre.



Cardeuse



Rouet

Salle 3 : La famille de Toinette

L'Auvergne du XIX^e siècle est profondément rurale.

La vie des Auvergnats est difficile et ils font attention à la dépense : ils n'achètent que ce qui est nécessaire et ils ne jettent rien. On « petasse » (raccorder, réparer).

Les Auvergnats travaillent dur pour ne pas contracter de dettes. Ils partent aussi vers la ville pour devenir, le temps de la saison chaude, charpentier, maçon, chiffonnier, ferrailleur, rémouleur, ramoneur, chaudronnier, marchand de charbon.



La famille de Toinette se compose de :



Pépé Antonin



Jeanne, mère de Toinette



Adrien, père de Toinette



Tante Angèle



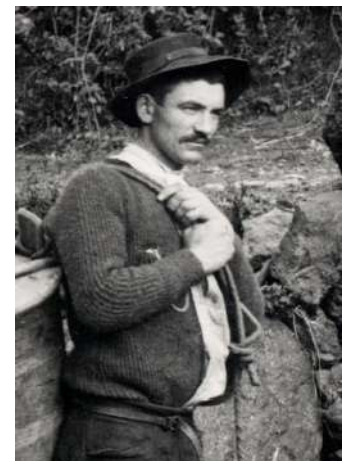
Tonton Philibert



Oncle Augustin



Anaïs, sa sœur



André, son mari

Toinette et André ont trois enfants : l'aîné, Alphonse (marié à Mélanie), Marguerite et Etienne.

Salle 4 : Chez le notaire, maître Grandpré

Avant de mourir Toinette se rend chez le notaire, maître Grandpré, pour régler sa succession.



Maître Grandpré est un personnage important, c'est un notable, et cela se voit à son magnifique bureau en chêne et à sa tenue distinguée : justaucorps, nœud papillon et besicles d'or.

Sur son bureau se trouvent le Code Civil de Napoléon où se trouvent les lois des hommes et la Bible où se trouvent les lois de Dieu.

Pour sa succession Toinette anticipe pour qu'il n'y ait pas de problèmes entre ses enfants. Son fils aîné, Alphonse, hérite de la ferme : les bêtes, les outils et les engins agricoles, comme c'est la tradition. Il conservera en plus un nécessaire de ménage.



Ses deux autres enfants se partageront la somme de 4000 francs et le surplus de couverts, récipients, bouilloires, broches, casseroles, cocottes, écumoire, entonnoirs, faitouts, louches, hachoirs, marmites, poêles et passoire.

Toinette a déjà partagé équitablement entre ses enfants des draps, matelas, sommiers, oreillers, traversins et couvertures.

Enfin elle confie à maître Grandpré un coffret dans lequel se trouvent des Louis d'or pour payer des messes en souvenir des personnes de sa famille qui sont décédées.

La Grange de Julien

Julien Crozet est un descendant de Toinette Chaumard. Comme elle, il est né à Murat-le-Quaire. Il y reste toute son enfance et son adolescence. Parvenu à l'âge adulte il quitte Murat pour trouver du travail. Ses pas le guident à Lens (62, Pas-de-Calais) où il devient « ouvrier hautement qualifié dans la chaudronnerie » et où il se marie avec Catherine, une institutrice.



En 1997, après 15 années passées à Lens il se fait licencié. Il décide alors de revenir à Murat pour transformer en habitation la grange dont il a hérité de son oncle Lucien.

Son retour lui permet de renouer avec ses anciens amis qui sont restés à Murat et d'en rencontrer de nouveaux qui ont quitté la ville à la recherche d'une vie plus paisible.

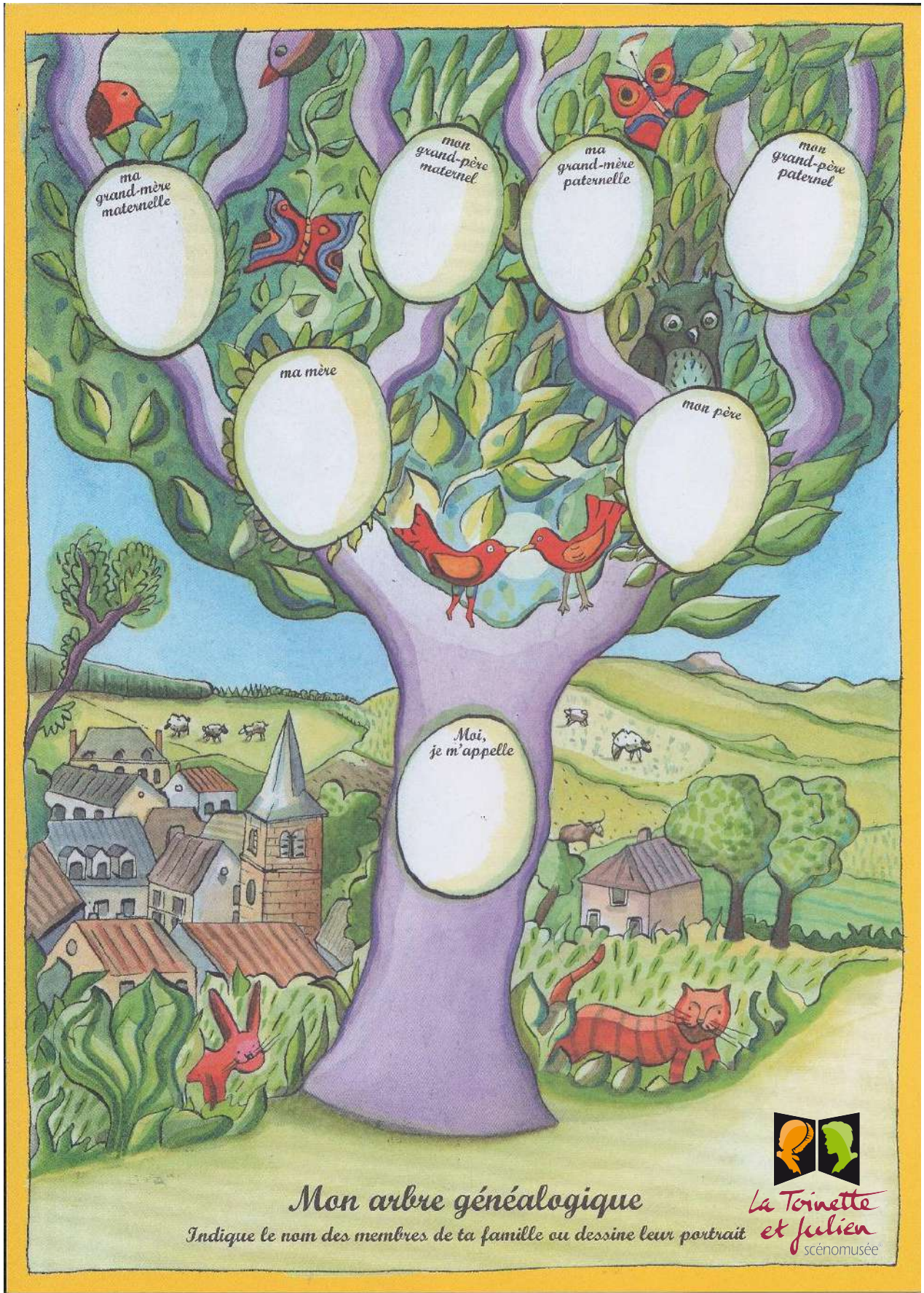
Son retour en Auvergne lui permet de réfléchir au sens de la vie et de se questionner sur l'écologie et sur le lien que l'on entretient avec la nature.



QUESTIONNAIRE

1. *Pourquoi les hommes vivent-ils au même endroit que les bêtes ?*
2. *Que fait-on dans la salle commune ?*
3. *Qu'est-ce qu'une « veillée » et qu'y fait-on ?*
4. *Relie les expressions auvergnates à leur traduction française.
Que constates-tu ?*

Dien sa bélâ gordza in grâpaw y intraya in rassa.	•		•	La perdrix chez les grands n'a pas tant de goût que le lard chez soi.
Scondrio le burre sou la braze.	•		•	Dans sa grande bouche un crapaud y entrerait à reculons.
Ne levôyô pas in nâ paillâ de petère.	•		•	Il cacherait le beurre sous la braise.
Lâ perdrix tsa lâ grand a pas tant de goût que le lard tsa se.	•		•	Il ne lèverait pas une paille de par terre.
5. *Que veulent dire ces expressions ?*
6. *Réalise un arbre généalogique de la famille de Toinette.*
7. *Que lègue Toinette à ses enfants ?*
8. *Quelles sont les différences entre l'époque de Toinette (le XIX^e siècle) et notre époque (le XXI^e siècle) ?*
9. *Pour Julien, quel est l'intérêt de revenir vivre dans un village comme Murat-le-Quaire ?*



COMPETENCES ABORDEES CHEZ LA TOINETTE ET JULIEN

Votre visite à la Maison de la Toinette et la Grange de Julien vous permet d'aborder plusieurs compétences des programmes de tous les cycles.

Votre visite permet également un croisement des enseignements et de réaliser avec les élèves un travail interdisciplinaire.

Cycle 1

Mobiliser le langage dans toutes ses dimensions

- Comprendre et apprendre.

Agir, s'exprimer, comprendre

- Affiner son écoute.

Explorer le monde

- Se repérer dans le temps et l'espace.

Cycle 2

Français

- Comprendre et s'exprimer à l'oral.

Langues vivantes

- Découvrir quelques aspects culturels d'une langue régionale.

Questionner le monde

- Se situer dans l'espace et dans le temps.

Cycle 3

Français

- Comprendre et s'exprimer à l'oral.

Langues vivantes

- Découvrir quelques aspects culturels d'une langue régionale.

Histoire des arts

- Se repérer dans un musée, un lieu d'art, un site patrimonial.

EMC

- La sensibilité qui vise à l'acquisition d'une conscience morale par un travail sur l'expression, l'identification, la mise en mots et la discussion des émotions et des sentiments.

Histoire et géographie

- Se repérer dans le temps.
- Se repérer dans l'espace.
- Se poser des questions.
- Pratiquer différents langages en histoire et en géographie.

Sciences et technologie

- Matériaux et objets techniques.

Cycle 4

Français

- Comprendre et s'exprimer à l'oral.

Langue vivante régionale

- Découvrir les aspects culturels d'une langue vivante régionale.

Histoire des arts

- Rendre compte de la visite d'un lieu de conservation ou de diffusion artistique ou de la rencontre avec un métier du patrimoine.

Histoire et géographie

- Se repérer dans le temps : construire des repères historiques.
- Se repérer dans l'espace : construire des repères géographiques.
- Pratiquer différents langages en histoire et en géographie.

Physique-chimie

- Expliquer par l'histoire des sciences et des techniques comment les sciences évoluent et influencent la société et l'environnement.

Sciences de la vie et de la Terre

- Identifier les impacts (bénéfiques et nuisances) des activités humaines sur l'environnement à différentes échelles.

Technologie

- Relier les évolutions technologiques aux inventions et innovations qui marquent des ruptures dans les solutions techniques.
- Analyser l'impact environnemental d'un objet et de ses constituants.
- Analyser le cycle de vie d'un objet.

GLOSSAIRE

Besicles = lunettes sans branches qui se fixent sur le nez.

Cantou = il s'agit de la cheminée et, par extension, la chaise que l'on met devant la cheminée.

Carder = action de démêler les fibres (laine, lin, coton, mohair) avant de les filer. Ce terme vient du chardon qui à l'origine était utilisé pour peigner ces fibres. Pour carder on peut utiliser des peignes à carder ou des cardeuses.

Louis d'or = le Louis d'or est la monnaie d'or frappée sous l'Ancien Régime de 1640 à 1792. Dans le langage courant, la pièce de 20 francs Napoléon en or frappée entre 1803 et 1914 (et donc utilisée par Toinette), est dénommée « Louis d'or ».

Notaire = homme de loi que l'on va voir lors des ventes immobilières ou pour les successions.

Petasser = action de récupérer et de recycler les vieux objets.

Rouet = le rouet permet de filer les fibres textiles pour en faire des pelotes.

Velhada = littéralement la « veillée ». Ce sont des soirées au cours desquelles on se rassemble pour se raconter des histoires ou simplement être ensemble.

POUR BIEN PREPARER VOTRE VISITE

Tarifs groupes (dès 15 personnes)

	Adulte	Enfant (- 15 ans)
La Maison de la Toinette	7.20 €	4.90 €
La Grange de Julien	5,70 €	3,70 €
Visite complète Toinette & Julien	9,20 €	5,70 €

Les petits plus de la visite

AVANTAGES GROUPES

Groupes enfants : 1 accompagnateur gratuit pour 15 enfants payants, les accompagnateurs supplémentaires au tarif enfant.

Groupes adultes : 1 responsable de groupe gratuit.

Entrée offerte pour le chauffeur.

DUREE

Variable selon l'effectif du groupe et le choix des visites (nous contacter).

Minimum 45 minutes pour la Maison de la Toinette et 1h30 pour les deux sites

LANGUES ETRANGERES

Versions audio intégrales en anglais et allemand.

HANDICAP

Mobilité réduite : parcours de visite et sanitaires accessibles.

Accès véhicule dans la cour du Scénomusée sur demande.

Braille intégral et noir agrandi sur demande.

CONFORT

Visite assise et en intérieur.

Parking bus à proximité.

Salle hors-sac sur réservation.

En complément de votre visite pensez aux **VIREES DU SANCY** : des visites théâtralisées réalisées par des guides-acteurs costumés qui vous feront voyager à Murat-le-Quaire, au Mont-Dore, à La Bourboule, Besse, Orcival, Bort-les-Orgues...

À la fois ludiques et pédagogiques les Virées permettent d'aborder l'histoire de façon interactive.

Mêlant faits historiques et anecdotes le guide, en costume d'époque, vous conduira à travers la ville ou le village pour vous en dévoiler les secrets.

Plus d'informations sur www.virees-du-sancy.com.



Informations – Devis – Réservations

TEL. : [04.73.81.12.28](tel:04.73.81.12.28)

MAIL : info@toinette.com

SITE INTERNET : www.toinette.com

SITE INTERNET DES VIREES DU SANCY : www.virees-du-sancy.com

Cette brochure est téléchargeable sur notre site internet.

Retrouvez-nous également sur nos pages Facebook

<https://www.facebook.com/maisontoinette>

<https://www.facebook.com/lesvireesdusancy>



*La Toinette
et Julien*
scénomusée®

*Route de la Banne, Cour de la Mairie
63150 Murat-le-Quaire*



*Toute l'équipe du Scénomusée de la Toinette et Julien
vous remercie pour votre venue*

Conception : équipe du Scénomusée *La Toinette et Julien*
Crédit photographique : Association « Art et Traditions des Monts Dore »